

הביתה

אבני דרך בגיבוש מדיניות
שיבת התושבים לבתיהם
עם שוך הקרבות

מירב אהרון גוטמן
ירון יבלברג
גיל רביבו
גלית ולנר
יעל אילת ון אסן
מורן קורן
רון קנת
עידו רום
נילי שחורי
מעין שירי
גולן תמיר



הביתה

חברה | 01/24

מוסד שמואל נאמן
למחקר מדיניות לאומית





מוסד שמואל נאמן
למחקר מדיניות לאומית

הביתה

אבני דרך בגיבוש מדיניות שיבת
התושבים לבתיהם עם שוך הקרבות

צוות קבוצת המחקר "הביתה"

ינואר, 2024



אוניברסיטת בן-גוריון בנגב
Ben-Gurion University of the Negev



אסטרטגיה ומחקר חברתי כלכלי



מכון טכנולוגי חולון
Holon Institute of Technology



החממה החברתית טכניון
social hub Technion
الدفينة الاجتماعية للتكنولوجيا

אין לשכפל כל חלק מפרסום זה ללא רשות מראש ובכתב ממוסד שמואל נאמן מלבד לצורך ציטוט של קטעים קצרים במאמרי סקירה ופרסומים דומים תוך ציון מפורש של המקור.

הדעות והמסקנות המובאות בפרסום זה הן על דעת המחבר.ת ואינן משקפות בהכרח את דעת מוסד שמואל נאמן

תוכן העניינים

5	הקדמה: אקדמיה ציבורית.....
7	1. חלק א - האתגר
7	1.1 מבוא
9	1.2 טראומה אישית וקולקטיבית.....
10	1.3 זיכרון קולקטיבי
13	1.4 עוצמת האירועים ואפיים
17	2. חלק ב: השאיפה.....
17	2.1 חוסן קהילתי
19	2.2 מסגרות רב-ממדיות למושג החוסן.....
20	2.3 איך מחזקים חוסן קהילתי?
21	חוסן קהילתי בהקשר הלאומי בראיה ביקורתית.....
23	2.4 חוסן לאומי בישראל – אסטרטגיות חוסן
24	2.5 חוסן לאומי בישראל – מדדי חוסן.....
26	3. חלק ג – המלצות מדיניות
26	3.1 שיקום קהילות לאחר אסון : עקרונות.....
28	3.2 המלצות קונקרטיות:.....
35	נספחים.....
38	מקורות.....

רשימת איורים

- איור 1: שלושה שלבים משמעותיים בתהליך השיקום.....12
- איור 2: מפת הטבח של ה-7 באוקטובר. מקור: The October 7th Geo-visualization Project.....13
- איור 3: חילול המרחב בשלושה קני מידה: שכונה, בית, חדר.....14
- איור 4: פוליגון "חבל תקומה" המתאר את שטח השיקום באחריות מנהלת תקומה ואת היישובים הנכללים בתוכו. מקור: מנהל התכנון.....16
- איור 5: מטריצה של חוסן קהילתי: 4 תחומים, 3 קני מידה.....19
- איור 6: קיבוץ קולט קיבוץ, פתרון לזמן הבינוני בקנה המידה הקהילתי במרחב שחולק צביון חיים דומה. צילום: ורדית יצחק.....29
- איור 7: 5 עקרונות של CEPTED.....29
- איור 8: ציור קיר בגודל שלוש קומות, אשר מעלה על נס את הברית שבין התושבים ובין השוטרים אשר נלחמו על העיר. יצירה של אלעד מזמר. צילום: מעורץ האינסטגרם של האומן.....30
- איורים 9: שביל הכלניות.....31
- Figure 10: חדר המצב החברתי.....34
- איור 11: מימשק המאפשר לשמירת קשר רציף עם התושבים. הדוגמא של my city וההטמעה שלה בעיר שלומי.....34

הקדמה: אקדמיה ציבורית

מסמך זה הוא בגדר ניסיון, להעמיד את הידע והניסיון אשר ניצבר באקדמיה בנושא של שיקום איזורי אסון לטובת הציבור בשעתו הקשה. זהו אינו ענין של מה בכך: האקדמיה, מטבעה קפדנית היא, היא דורשת את המיסמוך, את הקוהרנטיות, את החדשנות שבטענה או במתודולוגיה. ייצורו של ידע ברמה כזאת דורש זמן רב וירידה לפרטים. כיצד, אם כך, בתנאים אלה נוכל אנחנו באקדמיה לתת את הידע שלנו בעיתות של משבר? ברגעים של חירום? בכל יום פני הדברים משתנים הצרכים משתנים, סדר היום משתנה. והאקדמיה – קפדנותה אומנותה אינה מותאמת למהירות ולתקשורת הידע הנדרשים לאנשים, למקבלי החלטות, למנהיגות הציבורית והאזרחית שלנו.

בכל זאת ניסינו, ובכך אנחנו מבקשים לחזק את התפיסה של אקדמיה מעורבת. אקדמיה שקרובה אצל הציבור. נותנת לו את אשר היא מוצאת, לומדת, חובקת אליה אנשים, עולמות. במסגרת קול קורא של [מוסד שמואל נאמן בטכניון](#) הקמתי קבוצה אשר ביקשה להצליב נושא ומתודולוגיה. הנושא: יצירה של תשתית רעיונית ותפיסתית לניהול השיבה של מפונים הביתה עם שוך הקרבות. השנייה היא הרתימה של טכנולוגיות מתקדמות על מנת להוביל את מדיניות השיבה באופן מיטבי ומקורי. מסמך זה הוא התנובה הראשונה של הקבוצה המגיב לנושא. שותפה לו [החממה החברתית בטכניון](#) המקדמת בקמפוס את התורה והמעשה של מחויבות האקדמיה לציבור.

המטרה של המסמך היא להציע לרשויות המקומיות, לחברה האזרחית ולתושבי האזורים המפונים תשתית מושגית ורעיונית אשר מגדירה ואולי גם בכך מנהירה את המצב חסר התקדים שהפך למציאות חיינו. לא הסתפקנו בכך ונעלנו את המסמך בפרק של המלצות עקרוניות וקונקרטיות. אנחנו יודעים שבימים אלה בהם הקשב והריכוז נמצאים במשורה בקרב אנשי הרשויות, העמותות, משרדי המדינה – הם משוועים ל"פתרונות", לתובנות קונקרטיות. לכן, בחלק הרביעי יצאנו מגידרנו האקדמי והנחנו התחלות של המלצות. חלק זה משובר וראשוני מאוד. אנא התייחסו לזה כך. חסרה התייחסות לתחומים רבים מידי (חינוך, עבודה, מה לא בעצם) חסרה קטגוריזציה טובה של קני המידה, של פעימות הזמן, ובכל זאת, הנחנו על השולחן את מה שיכולנו לתרום, כרגע.

מסמך זה מיועד גם למרצים באקדמיה אשר רוצים להסב את הסטודיו, פרויקטי הגמר, האולפנים והקורסים המעשיים והמתודולוגיים שלהם לטובת צרכי הזמן. כאן יוכלו למצוא סקירות ובסיסים מושגים אשר יקדמו את הסטודנטים והסטודנטיות לפיתוח אשר מגיב לאתגרי התקופה.

סיומו של שלב זה, הוא ההתחלה של השלב הבא: פיתוח תפיסות והעמקה באופנים בהם הטכנולוגיה יכולה לסייע לנו בניהול מצב הביניים ויצירתם של תהליכי שיבה שהם בגדר מקפצה המבטיחה את השיגשוג העתידי של אזורי הספר המדינתיים.

החלק הראשון של המסמך כולל מבוא, מציג את הנושא וכמה הגדרות למושג ה"בנייה מחדש" (Post conflict reconstruction). תוך התייחסות לספרות רלוונטית עם דגש על מושג הטראומה הנעה בין האישי לקולקטיבי, תוך התעכבות תאורטית על תפקידו של הזיכרון הקולקטיבי בעיצוב הטראומה ובתהליכי ההתאוששות והסיכון.

החלק השני מוקדש לנושא החוסן הקהילתי (Community resilience). זהו מושג מפתח בתהליך הבנייה מחדש והיכולת של הקבילות לשוב הביתה, לא רק כפן הפיזי, אלא כקהילה חיה ומשגשגת.

החלק השלישי מפרט עקרונות והמלצות אופרטיביות לניהול נכון של תהליך השיבה הביתה, בכל הרבדים והממדים שלו.

תודה מיוחדת לדר' ירון יבלברג ולמעין שירי אשר נירתמו מהרגע להרגע והובילו את כתיבת הדו"ח וארגון הקבוצה. תודה מיוחדת לרון קנת, נילי שחורי וראובן גל על הערות מועילות.

תודה לפרופ' שמעון מרום, מנכ"ל מוסד שמואל נאמן שיצר מסגרת שאפשרה את הדבר. הנה מה שאנחנו יודעים על הרגע הזה, והוא יוצא מגדרות האקדמיה ומונגש לציבור.

מירב אהרון גוטמן



Meirav Aharon Gutman, PhD.
Assistant Professor
Head of Smart Social Strategy Lab
Academic Chair, Social Hub Technion
Senior Research Fellow at the Samuel Neaman Institute
Faculty of Architecture and Town Planning
Technion - Israel Institute of Technology

חברי הקבוצה: "הביתה – כיצד טכנולוגיות חדשות יכולות לסייע לנו להבין ולתכנן את השימה הביתה"

מירב אהרון גוטמן, הפקולטה לארכיטקטורה ובינוי ערים בטכניון, יו"ר אקדמי, חממה חברתית.

ירון יבלברג, מכון דו-עת

גיל רביבו, מומחה GIS, טכניון

גלית ולנר, HIT ואוניברסיטת תל אביב

יעל אילת ון אסן, HIT

מורן קורן, אוניברסיטת בן גוריון,

רון קנת, מוסד שמואל נאמן

עידו רום, מדעי המחשב, טכניון

נילי שחורי, מתכנתת ערים מומחית בכלכלה מוניציפלית

מעין שירי, ארכיטקטורה ובינוי ערים, טכניון

גולן תמיר, מוסד שמואל נאמן

1. חלק א - האתגר

1.1 מבוא

ההיסטוריה האנושית רצופה מקרים של מעברי אוכלוסייה בעקבות אסון, בין אם מקורם במלחמה, אסון טבע או סיבות פוליטיות. המאות העשרים והעשרים ואחת רצופות מקרים של עקירת תושבים ולאחר מכן חזרה ובנייה מחדש (שתי מלחמות עולם, פירוק הגוש הקומוניסטי, פירוק יוגוסלביה, מלחמת אזרחים בקוסובו, ההוריקן בניו אורלינס ועוד ועוד). במקרים רבים, לאחר שרמת הסיכון יורדת, ישנה תופעה של חזרה הדרגתית או כוללת של האוכלוסייה למקום שבו היה ביתם ואותו נאלצו לעזוב בנסיבות שהן לרוב טרגיות. לניתוק של אנשים וקהילות מביתן וחזרה לאחר תקופה של גלות כפויה או מרצון יש השלכות נרחבות ברמת הפרט, ברמת הקהילה ולעיתים ברמות גבוהות יותר (כגון עיר, מחוז או מדינה). ההשלכות יכולות להיות בהקשר של פגיעה, טראומה אישית, משפחתית או קהילתית, אך הן יכולות להיות גם במונחים של חוסן, התגברות ובנייה מחדש (Somasundaram & Sivayokan, 2013). סקירה זו תעסוק בהמשגה תאורטית ופרקטית של תהליכי "שיבה הביתה" ובנייה מחדש.

מושג ה"בנייה מחדש" (Reconstruction) נידון בספרות המקצועית מתוך זוויות רבות. מצד אחד, ישנו עיסוק נרחב בפיזי של הבנייה מחדש, במיוחד באזורים שספגו פגיעה קשה בתשתיות ומבנים. ספרות זו דנה בשיקולים מרחביים, ארכיטקטוניים ותכנוניים. גוף ידע אחר מתייחס לפן החברתי של הבנייה מחדש, החל מהשיקום הנפשי של הפרט והמשך בשיקום ובנייה מחדש של מערכות חברתיות כגון קהילה, כלכלה, תרבות וכיו"ב. המכון האמריקאי לשלום (National Institution of Peace) מגדיר שיקום קהילתי לאחר סכסוך כתהליך של בנייה מחדש של התשתית הפיזית, החברתית, הכלכלית והפוליטית של קהילות שנפגעו ממלחמה לאחר שהסכסוך הסתיים. מטרתו היא לתמוך במעבר מסכסוך לשלום בר קיימא על ידי טיפול בגורמים השורשיים לאלימות, קידום פיוס, ביסוס ממשל תקין והנחת הבסיס להתאוששות כלכלית-חברתית. אחת ההגדרות המעניינות ל"בנייה מחדש" (Reconstruction), שאותה נאמץ כהגדרת עבודה היא "שיקום המערכת מתוך המערכת" (Rebuilding of a system from within a system).

הכוונה היא שהבנייה מחדש תיעשה מתוך פרספקטיבה שרואה את כל רכיבי המערכת החברתית, הן במובן ה"זמני" (העבר, הזיכרון, הליקויים שצריך לשפר) והן במובן ה"רוחבי", ההוליסטי (לקיחה בחשבון של כל ממדי המערכת החברתית – פיזי, קהילתי, כלכלי, אוכלוסיות שונות וכו'). הגדרה זו שמה דגש על הצורך להבין לעומק את המערכת החברתית משום שהשיקום יתבצע ממנה ולא ינחת מהחוץ.

מושג מפתח בספרות העוסקת ביכולת ההתאוששות של יחידים וקהילות הוא מושג ה Resilience. מושג זה מתורגם לעברית כחוסן ובהתאמה, Community Resilience מתורגם כחוסן קהילתי. חשוב לנו לציין כי תרגום זה אינו מכיל רכיב מהותי שקיים במושג באנגלית והולך לאיבוד בתרגום לעברית. באנגלית, Resilience היא היכולת לחזור למצב הקודם, כלומר, "גמישות", כמו קנה סוף שמתכופף ברוח אך אינו נשבר, מכיוון שיש לו יכולת אלסטית לחזור למצבו הקודם. מושג ה"חוסן" מרפרר למרחב מטפורי אחר, של "עמידות", "עוצמה", "כח", "התנגדות" וכיו"ב. כפי שניתן לראות, למרות שהמושגים מתייחסים לאותו תחום של יכולת עמידה בפני משבר, ההסבר ליכולת העמידה נובע ממקורות שונים במושג האנגלי ובתרגום לעברית. מכיוון שהמסמך נכתב בעברית נישאר עם מושג ה"חוסן" אך כאשר אנו מדברים עליו, אנו מתכוונים במידה רבה, למונח בשפה האנגלית.

הגדרה זו (שיקום המערכת מתוך המערכת) מחייבת אותנו לבחון את כל רכיבי המערכת החברתית שקדמו לאסון והגדירו למעשה את אופי הקהילה והמאפיינים הייחודיים שלה, החל במרכיבים פיזיים, תשתיות, מבנים, מערכות אנרגיה ותקשורת וכיו"ב ועד רכיבים סוציולוגיים ואנתרופולוגיים כגון רשתות חברתיות, הון חברתי, הון תרבותי, זיכרון וכיו"ב (Gruezmacher & Van Assche, 2022) המאמץ לבנות מחדש חייב להתייחס לכל הגורמים האלה, שיחד, מרכיבים את הרקמה העדינה והכמעט לא מורגשת של מה שאנחנו חווים כשגרה. במקרים שבהם אחד או חלק מהרכיבים האלה לא תפקדו בצורה אופטימלית לפני המשבר, הרי שבבנייה מחדש יש גם הזדמנות לתיקון ויצירה של מצב טוב יותר (גישה שקיבלה ביטוי פופולרי באמרה שטבע הנשיא בייזן : Build Back Better¹).

באופן אינטואיטיבי היינו מגדירים משברים או אסונות לפי הגורמים להם: תופעות טבע, מלחמה חיצונית, מלחמת אזרחים, קונפליקט פנימי וכו'. אכן, ישנה ספרות נרחבת העוסקת בטיפולוגיות אלה. למולם, ישנה תפיסה הפוכה שמייצגה הבולט הוא פרדריק קוני (Cuny) שטען כי **אסון או משבר מוגדרים על פי התוצאות האנושיות שלהם הם גורמים, ולא לפי התופעה שיצרה אותם** (Cuny, 1994). כלומר, רעידת אדמה או שיטפון אינם נחשבים ל"אסון" אם אין להם השפעה על בני אדם. במקרים של מלחמה או קונפליקט, שבהם ההשפעה על בני אדם מובנית, הוא טוען שאין להתייחס למאורע עצמו במנותק מרצף הזמן שקדם לו ושיבוא אחריו. העבר של המקום הוא זה שמגדיר במידה רבה את הפגיעות או החוסן של הקהילה ואת היכולת שלה להתאושש או להשתקם לאחריו (Calame, 2005). בהמשך לגישה זו, טוען Calame, כי המשבר צריך להיות מוגדר לפי מידת הפגיעה או הערעור (Disruption) שהוא יצר במערכות החברתיות, הפסיכולוגיות, פיזיות, כלכליות, פוליטיות וכיו"ב (שם). 2005). הגדרה אחרת של משבר (אך דומה במהותה) היא "תהליכים התפתחותיים מתמשכים שתורמים ליצירת תנאים לטראומה אנושית". הטראומה יכולה להתחולל על ציר חברתי בין היחיד והקהילה והיא יכולה להתחולל בקני מידה שונים: ישוב, שכונה ובית. מלחמה, לפי תפיסה זו, היא סוג של משבר הכולל את כל רמות הטראומה שהוזכרו.

חשוב לציין כי המאמץ האקדמי והביצועי להבנת תהליכים של שיקום עירוני הוקדש בתקופה האחרונה להתאוששות ממגפת הקורונה: הקורונה שינתה את האופנים בהם אנשים צורכים את המרחב הציבורי, הסדרי עבודה, התפקודים השכונתיים ועוד. ערים רבות לא התאוששו מהקורונה וקרסו לתוך תהומות חברתיים של ריבוי עוני, דרי רחוב, שימוש בסמים וכו'. בישראל, כמו גם באוקראינה, מאמץ השיקום של ערים בעקבות הקורונה, משתרג עם מאמצי השיקום של מלחמת "חרבות הברזל".

¹https://en.wikipedia.org/wiki/Build_Back_Better_Plan#:~:text=President%20Biden's%20Build%20Back%20Better,%202Position%20the%20U.S.

1.2 טראומה אישית וקולקטיבית

השימוש במושג "טראומה" דורש בירור בתוך מסמך שהדגש שלו הוא שיקום חברתי. מקור המילה "טראומה" הוא מיוונית עתיקה ומשמעותו המקורית היא פגיעה גופנית (Garland, 2005). לטענת יאנג (Young, 1995) רק לקראת סוף המאה ה-19 החל השימוש במושג למטרות אבחנתיות ורק ב-30 השנים האחרונות, הוא התארגן לכדי קטגוריה אנליטית ודיאגנוסטית מובילה (שם, 1995).

מושג הטראומה בשיח הפסיכולוגי-פסיכיאטרי מבוסס על התרחשותו של מאורע קריטי (critical incident) שנתפס כאיום ממשי על שלומו או חייו של האינדיבידואל. אירוע זה הופך למשברי כאשר הוא "מתגבר על מנגנוני ההגנה הרגילים ומייצר עדות גלויה לתפקוד לקוי ו/או עדויות להפרעה פסיכיאטרית" (Everley & Mitchel, 1999). בעוד שחלק מהאנשים מתמודדים עם אירוע קריטי תוך כדי הפרעה מינימלית למהלך חייהם ותפקודם היומיומי (Flannery, 1994) אצל חלק מהם מתבטא האירוע המשברי בהפרעת האיזון הפסיכולוגי, חרדה, דיכאון וכאבים סומטיים. מצב זה מביא לעיתים קרובות למה שמכונה בפסיכולוגיה "טראומה נפשית". טראומה נפשית יכולה לקרות לנוכח איום במוות או מוות אמיתי, פגיעה חמורה או איום אחר על השלמות הפסיכולוגית של האדם. היא יכולה להתרחש גם תוך כדי עדות למצבים אלה אצל אדם אחר. Flannery (1994) מביא שורה של מצבים שיכולים לגרום לטראומה: מלחמה, להיות שבוי מלחמה, עדות או קורבנות למעשה טרור, להיות בן-ערובה, עדות לרצח או רצח של קרוב משפחה, התעללות מינית ועוד. אנשים שחוו טראומה עשויים לפתח התנהגויות כגון איסוף מידע קומפולסיבי אודות האירוע, הימנעות חרדתית ממצבים שמזכירים את האירוע, שכחה מוחלטת של פרטים הקשורים באירוע, מתח כרוני ועוד. סימפטומים חמורים יותר יכולים לכלול חוויה חוזרת של האירוע הטראומטי במראות, קולות, חלומות בהקיץ וסיוטים עד כדי חוסר יכולת לתפקוד יומיומי.

הסוציולוג Kai Erikson, היה מהראשונים שעשו שימוש במושג "טראומה" במונחים חברתיים ולא אישיים. לא רק שהוא דיבר על "Traumatized communities" (Erikson, 1976) אלא שהוא גם הציע שטראומה יכולה להיות בסיס להיווצרות של קהילות. אלכסנדר (Alexander, 2004) מציע את המושג של "Cultural Trauma": "[זה] קורה כאשר חברי הקבוצה חשים כי הם היו נתונים תחת מאורע מחריד שמשאיר חותם ברור על התודעה הקבוצתית, משאיר חותם על הזיכרון שלהם לתמיד ומשנה את הזהות העתידית שלהם באופן עמוק ובלתי ניתן לשינוי" (שם, 2004:1). ההתייחסות לטראומה במונחים תרבותיים מעלה מיד לדיון את מושג ההבניה החברתית. ואכן, על פי אלכסנדר, "טראומה היא לא משהו שקיים במציאות, היא מובנית על ידי החברה" (שם, 2004:2) וגם: "מאורעות אינם טראומתיים באופן אינהרנטי. טראומה היא מושג שמתווך על ידי החברה".

עוצמת האירועים מאז ה-7 באוקטובר והעובדה שמרחב הישובים הפך לאזור מלחמה, הביא לפינוי של התושבים מבתיהם. הפינוי וודאי חיוני להצלת חיים אך באותה עת הוא מייצר תלישות מכל מה שמעניק לאדם את עוצמתו הנפשית: הבית והקהילה (Cho, 2023) כמו גם לעבודה ולימודים - הן המובן של "שגרה" והן במובן של מרחבים של הקניית משמעות. עם זאת, חשוב לציין כי רוב הספרות המתייחסת לטראומה קולקטיבית הקשורה בניתוק מהמקום, מבוססת על מחקר באוכלוסיות שהן (1) מוחלשות - חיות תחת איום קיומי במשך תקופה ארוכה, חלשות מבחינה חברתית, פוליטית וכלכלית (2) יצאו לגלות - כלומר, עזבו שלא על מנת לחזור.

1.3 זיכרון קולקטיבי

ראינו, אם כן, כי טראומה יכולה לחרוג מגבולות הזיכרון של הפרט ולעבור למרחב החברתי-תרבותי. כשמתקיים המעבר הזה, לזיכרון הקולקטיבי יש תפקיד משמעותי באופן שבו מיוצגת הטראומה, באופן שבו היא מעובדת ובאפשרויות השיקום ממנה. בפרק זה נדון בתפקידו של הזיכרון הקולקטיבי בעיצוב חוויית הקונפליקט והשיקום לאחריו.

פעמים רבות, קונפליקט וזיכרון הם שני צדדים של אותו מטבע (Wagoner & Brescò, 2016). מצד אחד, קונפליקטים נוצרים בזיכרון האישי והקולקטיבי, לרוב בצורה מכאיבה. מצד שני, זיכרון והאופן שבו קהילות מדמיינות את העבר שלהן, הוא הבסיס לקונפליקטים אזוריים רבים, במידה כזאת, שהעבר נוכח למעשה בהווה ומעצב את פני העתיד. אם לזיכרון תפקיד כל כך משמעותי בעיצוב קונפליקטים, הרי שהוא יכול לשחק גם תפקיד משמעותי בתהליך הבנייה מחדש. לזיכרון יש ממד פוליטי מובהק. טיל (Till, 2012) מגדיר זאת כ"תהליך של משא ומתן אודות אילו תפיסות של העבר יקבלו ביטוי במרחב החברתי בהווה". פן נוסף של זיכרון קולקטיבי וטראומה, אשר בא לידי ביטוי בחקר השואה למשל, הוא הציווי המוסרי שבזיכרון. אנשים וקבוצות שחוו טראומה קולקטיבית רואים את עצמם מחויבים לשמר את הזיכרון של מה שהיה לפני ובמהלך האירוע הטראומתי (Neuman & Anderson, 2014)

תפיסה מרכזית בחקר של זיכרון קולקטיבי והקשר שלו לטראומה ובנייה מחדש, היא ההנחה אודות ההבניה החברתית והתרבותית של התודעה הקולקטיבית. להקשר החברתי והמעטפת התרבותית יש השפעה על תפיסת העצמי, הנרטיב ההיסטורי והסימבוליקה של הזיכרון (Foxen, 2000). באותו אופן, גם הביטוי של הזיכרון בתהליך השיקום לא חייב להיות מילולי, בצורה של שיתוף או "נשיאת עדות" אלא יכול להתבטא בדרכים סמליות וטקסיות, החל מהקמת מבנים פיזיים (אנדרטאות, מונומנטים), המשך באקטים קהילתיים (מירוץ, שירה בציבור, פעילות משותפת) ועד אקטים של זיכרון כגון נטיעת עצים ושתילת גנים (Kevers et al, 2016). חשוב לציין כי כנגד גישות המקדמות החלמה ושיקום באמצעים של זיכרון מבוסס תרבות יש ביקורת המדגישה את האלמנטים של שעתוק יחסי כוחות ואי-שוויון המגולמים בזיכרון הקולקטיבי ואופן פעולתו (שם). נקודה נוספת שחשוב לזכור היא שקיים פער קונספטואלי משמעותי, בין זיכרון "חברתי", כזה שמזכרים עליו בשיחות חולין, לבין "זיכרון תרבותי" שמתבטא ב"צריכה" של מאורעות בזיכרון הקולקטיבי. אסמן נתנה לכך ביטוי מדויק באמרה

"Remote and Mythic events can't be remembered. They have to be memorized" (Assman, 2008). על מנת שהטרנספורמציה הזאת תתרחש, הזיכרון עובר תהליך של "הפשטה מגוף" (Disembodiment), "הִקְפָּצָה" (Objectification) וייצור מחדש באמצעות טקסים, סיפורים מכוננים ואמצעים תרבותיים אחרים. הכוונה היא שהזיכרון מופקע מתחום הפרט, ההיסטוריה שלו, הגוף שלו ונקודת המבט שלו ועובר לנחלת הכלל, בד"כ בצורה סימבולית. לחברה יש דרכים טקסיות לשימור ושעתוק של זיכרון קולקטיבי.

אנדרטאות וכיכרות הן דוגמאות טובות לאופן שבו החברה החילונית מקדשת זיכרון קולקטיבי. טלי חתוקה (2004) טוענת שמרחבים אלה כוננו על ידי המדינה כמרחבי ייצוג עבור ההמון האזרחי, אשר אפשרו לו להתכנס יחד ולחזק את ה"אשליה" של "קהילה מדומיינת". ה"כיכר" היא מרחב עירוני של יחסי גומלין בין הממד הפיזי לחברתי (Torre, 2000). מה שמייחד כיכר עירונית מרכזית (כמו כיכר רבין בתל אביב) הם יחסים המיוחדים הנגזרים מקיומו של בניין שלטון מקומי סמוך (בניין העירייה) המקרין היררכיה שלטונית. חתוקה מונה שלושה מאפיינים לכיכר כמקום טקסי: ההמון, סדר ואמצעי ייצוג סמליים (שם, 2004).

טקסים ציבוריים ואסיפות-עם הנערכות בעיתם מול אנדרטאות ומונומנטים של זיכרון, מאפשרות ליחיד להיטמע במסה החברתית ולהפוך לחלק מכח גדול ממנו. חתוקה טוענת כי לממד האדריכלי של הכיכר יש תפקיד בהבניה של יחסי הכח ותחושת הקולקטיביות וכי הגאומטריה האדריכלית המאפיינת כיכרות (או מרחבים ציבוריים אחרים) מסייעת להפוך את היחיד לחלק מהקולקטיב (שם). סדר הוא חלק מ'הדקדוק הפנימי' של כל טקס. החזרתיות של הטקס היא זו שמאפשרת את הארגון מחדש והאישור מחדש של הסדר החברתי הקיים (Geertz, 1973). גם בהיבט המרחבי, החלל של הכיכר הוא מערך מאורגן המשקף את ההיררכיה והיחסים בין ההמון למסגרת השלטונית. הקישור בין הטקס והמרחב, בין ההמון והפוליטיקה ובין הפוליטיקה לסדר האדריכלי, מתבצע בעזרת אמצעי ייצוג סמליים. אלה יכולים להיות קבועים (כגון פסלים, מרפסות, צמחייה ועוד) ומשתנים (שלטים, הגברה, תאורה וכו'). הכיכר, או האנדרטה, כמרחבים של ייצוג, יכולים לשמש, אם כן, לצרכים חברתיים משתנים הקשורים בעיבוד החברתי של זיכרון קולקטיבי.

בנייה מחדש

עיקרו של מסמך זה הוא תהליך השיבה הביתה, הכרוך בתהליכים של שיקום ובנייה מחדש. הספרות המחקרית מבחינה לעיתים בין התהליך הכולל של "התאוששות" (Recovery) לבנייה מחדש (Reconstruction) שהוא חלק מהתהליך הזה.

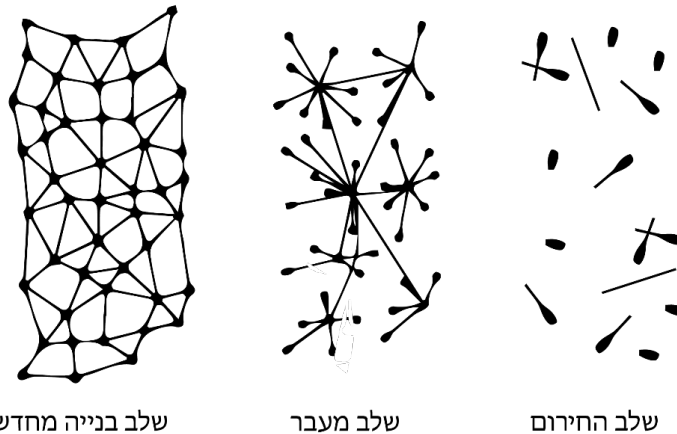
Burton et al. (2011) מגדירים התאוששות מאסון כתהליך של בנייה מחדש של קהילות, שיבה לחיים, חיות (Livelihood) ובנייה מחדש של הסביבה לפחות למצב שלפני המאורע המשברי. הפן החברתי של תהליך הבנייה מחדש כולל את המרחב הקהילתי, חינוך, משפחה ותעסוקה אך ברמות עמוקות יותר הוא כולל גם קשר למקום, זיכרון, תחושת ביטחון ותחושת סיוע (שם, 2011).

כאמור, תהיה זו טעות להתייחס לשיקום והבנייה מחדש במנותק מהרצף החברתי והתודעתי שקדם למשבר. יוג'ין ושותפיו תיארו זאת בצורה שמתמצתת את הנקודה: "הזרמה של תקופת השיקום והחירום מתפוגגת והכוחות המתמשכים שעיצבו את המאפיינים של הקהילה בטרם המשבר עולים מחדש ככוחות העיקריים שייגדירו את מצבה של הקהילה בעתיד" (Engine et al, 1977). זוהי נקודה מהותית שמוצגת כאן כהנחת עבודה: **השיבה הביתה היא חלק מתהליך פיתוח קהילתי ואזורי ארוך טווח שמתחיל בעבר ונמשך אל העתיד ולא אירוע שמתחיל במשבר ומסתיים בחזרה הפיזית למרחב:**

"במחקרים שלנו מצאנו עדות חזקה להאצה של תהליכים טרום משבריים, בהליך השיקום. בפשטות, ערים שהתפתחו במהירות לפני המשבר, מתאוששות מהר יותר. ערים שהיו בסטגנציה או דעיכה, מתאוששות לאט יותר או שיש אפילו אקסלרציה של הדעיכה שלהן".
(Calame, 2005)

כמובן שאין באמירה זו בכדי להמעיט בחשיבות של המענה המיידני לאחר המשבר. Cuny מדגיש את חשיבותם של גורמים שיכולים לסייע בתהליך השיקום, כגון רמת הבהירות של המדיניות הממשלתית, המוטיבציה הכוללת של המעורבים, הזמינות של אמצעים טכנולוגיים, תקשורת טובה, מימון ועוד, כמו גם גורמים מעכבים כגון בירוקרטיה מסועפת, ניהול שגוי של משאבים מוגבלים, עיסוק במענים לא מותאמים ועוד. Calame. (Cuny, 1983). מגדיר שלושה שלבים משמעותיים בתהליך השיקום (ראה דימוי מספר 1):

1. שלב החירום (התקופה שמיד לאחר המשבר) המוקדש להצלה, הערכת נזקים ושיקום מידי של מבנים ותשתיות
2. שלב מעבר הכולל חזרה הדרגתית של תושבים לבתיהם ולעיסוקיהם תוך המשך תהליכים של שיקום לנושאים בסדר עדיפות גבוה (תשתיות, הגנה, רפואה וכו')
3. בנייה מחדש – התארגנות מחודשת של הקהילה לקראת התפתחות ועתיד טוב יותר.



איור 1 : שלושה שלבים משמעותיים בתהליך השיקום

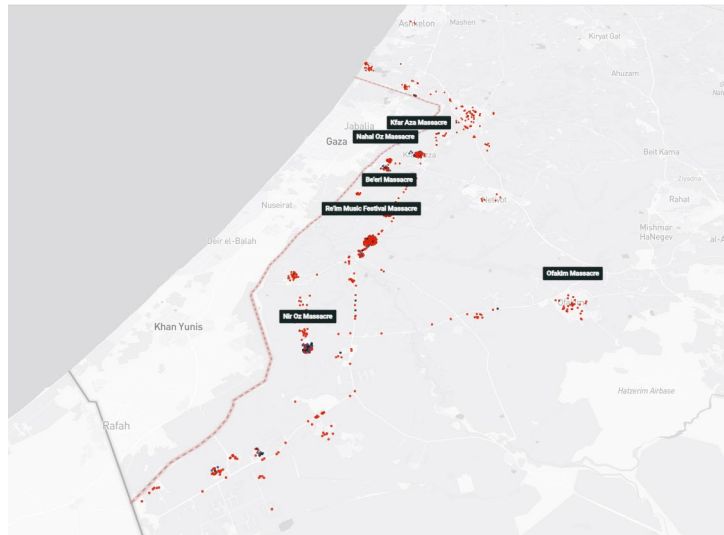
שלושת השלבים האלה אפיינו גם את ההתמודדות עם מגפת הקורונה². בשלב ראשון, היה מאמץ חירום לאיסוף נתונים כדי לאפשר קבלת תמונת מצב. בשלב שני פותחו מודל שאפשרו חיזוי התפשטות המחלה ולמשל הערכות בתי חולים. המודלים של תפוצת הוירוס היוו מרכיב משמעותי בקבלת החלטות על סגרים והתערבות כגון מדיניות ריחוק חברתי. עם הופעת החיסון עבר המאמץ לבחינת יעילות החיסון והדרכים היעילות למתן בקרב אוכלוסיות עם מאפיינים שונים.

באותו אופן ניתן יהיה לבחון יוזמות עם מאפיינים שונים בשלבי החירום, המעבר והבניה חדש. מנהלת תקומה קמה כדי להתמודד עם שלבי המעבר והבניה מחדש. תשתיות נתונים שנועדו לתמוך בשלבים אלה ניתנות בחדרי מחקר ייעודיים של הלשכה המרכזית לסטטיסטיקה שמאפשרת הצלבת נתוני פרט במסגרת הגנות שונות מאוגדות בקפסולות של חדרי מחקר.

<https://ijhpr.biomedcentral.com/articles/10.1186/s13584-022-00531-y2>

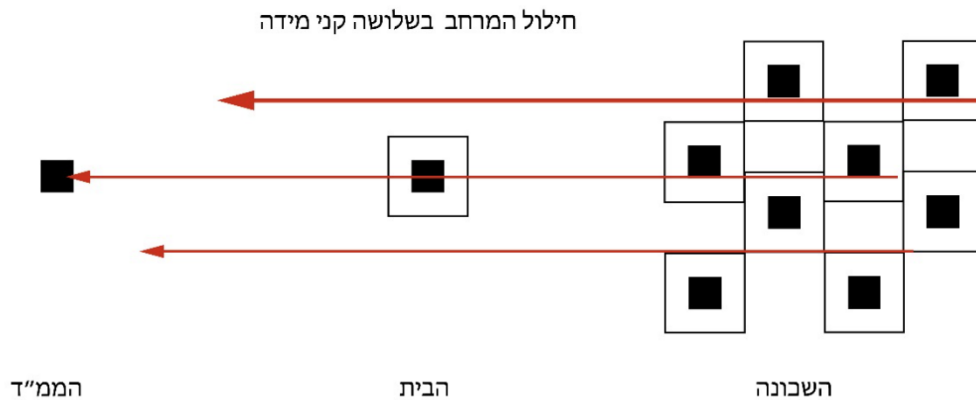
1.4 עוצמת האירועים ואופיים

ב-7 באוקטובר 2023, דרום מערב ישראל הותקף ע"י ארגון טרור חמאס באופן חסר תקדים. המתקפה כללה ארטילריה כבדה, חדירה ליישובים ובסיסים צבאיים, הצתה, רצח וחיטוף. המעשים בלטו באכזריותם הרבה, אשר העצימה את הטרואמה האישית והקולקטיבית. דימוי מספר 2, "מפת הטבח" מהווה ביטוי מטלטל לייחודו של האירוע בהיסטוריה הישראלית.



איור 2: מפת הטבח של ה-7 באוקטובר. מקור: The October 7th Geo-visualization Project

בעקבות המתקפה, נרצחו 1144 ונפצעו 1940 בני אדם (מספרים אלה משקפים את הנתונים בעת כתיבת המסמך ומתעדכנים כל העת), אזרחים, חיילים וכוחות ביטחון. בנוסף, נחטפו 250 אזרחים וחיילים המוחזקים בשבי ברצועת עזה. חלקם שוחרר בימים אלה בעסקאות של הפסקת אש ושחרור אסירים תמורת השבת החטופים. 27 יישובים הותקפו, 20 יישובים נהרסו ברמות שונות של אומדן הרס ושני קיבוצים נשרפו ונהרסו כליל. היישובים העירוניים נפגעו הן מירי רקטי והן ממעשה טבח כפי שאירע באופקים ובשדרות. גם היישובים הבדואים ספגו מכה קשה. עקב השריפות והשימוש בחומרי נפץ, נגרם גם נזק סביבתי וזיהום קרקע ומים ע"י מתכות כבדות וחומרים כימיים. במסגרת מסמך זה אשר עוסק בשיבה הביתה, נציין כי כל עוד הפגיעה הייתה מירי של טילים, הבית שליבו ממ"ד המשיך להיות מבצרו של האדם, אך באירועים אלה, הבית הפך להיות מלכודת מוות ובמקום לייצר הגנה, העמיק את הפגיעה במשפחות. הפגיעה התבטאה בחילול של הבית בשלושה קני מידה: הקיבוץ/השכונה, הבית והממ"ד (דימוי מס. 3).



איור 3: חילול המרחב בשלושה קני מידה: שכונה, בית, חדר

הדברים מקבלים משמעות נוספת כאשר בקיבוצים עסקינן. המבנה האידיאולוגי, החברתי ולכן גם המרחבי של הקיבוץ הוא היות המרחב כולו "בית" בתוכו פזורים חדר האוכל, המכבסה, בתי ההורים ובתי הילדים. חווית החיים המרכזית של הקיבוץ הוא חיים בתוך "גן נעול" (Yasky, 21). חדירה מעבר לשער הקיבוץ, מהווה מבחינת תושבי המקום כניסה הביתה.

המורכבות של האירוע והקושי הנובע ממנו יכולים להתכנס למושג "חילול" שנפרש מהחלל הסביבתי שהותקף ונהרס ועד פגיעה אכזרית בגוף האדם: קדושת הבית המורחב, הבית הפרטי, הממ"ד – עד גופן של הנשים שחולל.

בתהליך הפינוי פונו כ-16,000 תושבים מאזור הדרום למגורים זמניים במלונות, בתי הארחה ויישובים ב-37 מוקדים. המפונים מהיישובים הכפריים שוכנו ושובצו לפי קהילותיהם והמפונים מהיישובים העירוניים פוזרו ללא קשר למקום מגוריהם.

בנוסף, התלקחה גם הגיזרה הצפונית, דבר שהביא לפינויים של עוד 60,000 תושבים מאזור הצפון המתגוררים ברדיוס של עד 7 ק"מ מאזורי הגבול. ישובים בצפון, כמו קיבוץ מנרה, חניתה ואחרים, חוו פגיעה פיזית משמעותית בקיבוץ. הנזק הפיזי לשיקום נאמד בעלות של כ-3 מיליארד שקלים.

מרחבי האסון בדרום, וגם איזורי הגבול בצפון הפכו לאיזורי לחימה. בצפון זה היה ניכר כל כך עד כי זה היווה מפתח ליציאתם של התושבים: הסוגייה של הפיכת ישובי הגבול לבסיסים צבאיים מוכרת מן העבר ויש לו מחירים של הרס נוסף כתוצאה משהות הצבא: הרס של מערכות הכבישים ע"י הטנקים. המיקום של התותחים והרעש שנגרם, בתי ספר או מבני ציבור הפכו להיות מגורים לחיילים. חלק מהבתים הקיימים נאטמו הן בשל החורף הקרוב והן בשל ביזת מעט הרכוש שנותר.

בתהליך הפינוי, מרבית הקהילות הכפריות (הקיבוצים והמושבים) התפנו ביחד בשלב ראשון למלונות ובתי אירוח ובשלב שני לקיבוצים מארחים ולכן הצליחו לשמר קהילתיות ורציפות של מסגרות הלימודים. לעומת זאת, הקהילות העירוניות התפזרו בין אתרים שונים ושמרו על מבנה שכונתי או קהילתי בצורה מושבררת. מכאן שהאוכלוסיות החלשות יותר חברתית: עולים חדשים, קשישים, חולים ודרי רחוב, מגיעות באחוזים גבוהים יותר מהערים המפונות ונמצאות בסיכון רב יותר בשהייה מחוץ לבית ולמסגרות הקהילתיות והעירוניות. לשהייה במצב הזמני הנוכחי יש פוטנציאל להעמקה של הפערים הקיימים בין הקהילות העירוניות לקהילות הכפריות, גם בהתמודדות בזמן המעבר עד השיבה לביתם.

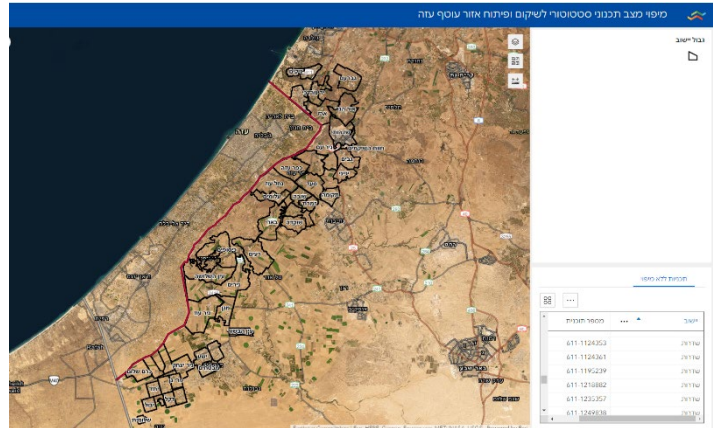
אוכלוסייה נוספת בעלת איפיונים ייחודיים הינה סטודנטים. באזורים שפוננו בארץ פועלות 2 מכללות אקדמיות: מכללת תל חי (4,500 סטודנטים) ומכללת ספיר (8000 סטודנטים). שלושה צרכים עיקריים שעלו מסקר UMTB ביחס למוסדות אקדמיים בעת חירום, לאחר הוריקן קטרינה (G. Watson, 2011): (1) הצורך להיות מוכנים לזמן חירום (2) צורך בחיבור המשכי לתוכנית הלימודים ו (3) הצורך לחזרה לשגרה.

סוגיית המיגון הזמין לאנשים דרמטית להבנת האירועים, כמו גם לסוגיית השיבה. היעדרם או קיומם של ממ"דים בערים מסוימות מגן על חייהם ומעצב את חוסנם של האנשים ואת סיכויי חייהם: בישובים בעוטף בהם התקיים הטבח, הממ"ד היווה מלכודת מוות וסוגיית האמון של התושבים במערך הגנה זה עומד בשאלה. בראיון עימו, אמר אביו של אלון שימריז כי מאז האירועים הוא מסרב להיכנס לממ"ד בעת אזעקה. סוגייה זו תחייב תשומת לב מיוחדת בניהול תהליך השיבה.

נכון להיום, 62% מתושבי מדינת ישראל אינם ממוגנים ול- 2.5 מיליון תושבים אין כלל גישה למיגון תקני, ל-38% יש ממ"ד בדירה ו- 34% מסתמכים על מקלטים פרטיים בבניינים משותפים או מקלטים ציבוריים. (ציאון 2023) 3 לתושבים המתגוררים במבנה ללא ממ"ד יש אפשרות לבנות אחד על חשבונם או להשתתף בתוכנית להתחדשות עירונית (תמ"א 38). בשנת 2005 נכנסה לתוקף תמ"א 38 לחיזוק מבנים שיצרה מנגנון שאמור היה לייצר פתרונות מיגון לבניינים ישנים ולא ממוגנים במסגרת התחדשות עירונית. מדובר למעשה בהפרטה של מערך המיגון המדינתי. משמעות הדבר היא שהחזק – ממוגן והחלש מופקר. המנגנון נכשל במיגון אזורים חלשים סוציאקונומית עקב אי היתכנות כלכלית להתחדשות עירונית באזורים עם ערך קרקע נמוך, בעיקר באזורי הפריפריה. כתוצאה מכך, מיגון התושבים בישראל לוקה באי שיווין ברור. השכבות החלשות ביותר באוכלוסייה הן בעלות שיעור מיגון נמוך יותר עקב העובדה שתהליכי ההתחדשות העירונית הם מוטי שוק ויוצרים הפקרה באזורים החלשים שבהם לא רווחי ליישם את תמ"א 38.

בעקבות מלחמת חרבות ברזל, הורחבה תוכנית המיגון תמ"א 40 לכל חלקי הארץ. התוכנית מאפשרת הקמת ממ"דים במסלול מהיר ובפטור מהיתר, למי שידו משגת לבניית ממ"ד באופן עצמאי. בכל המקרים והמסלולים, הדרך למיגון לא תהייה מיידית ותארך מס' חודשים לפחות ולכן לא רלוונטית לטווח המידי. מצב זה מעצים את הטרואמה של אירועי ה-7 באוקטובר עבור החוליות החלשות בחברה ויש בו כדי להעמיק את אי השוויון.

משימת שיקום העוטף הוטלה על מנהלת תקומה אשר הוקמה ב-19 לאוקטובר 2023. בראשה עומד תא"ל במילי, משה אדרי. המנהלת הוקמה לתקופה של 5 שנים ואמונה על שיקום "חבל תקומה" - אזור הכולל את היישובים הכפריים ואת העיר שדרות בטווח של 7 ק"מ מגבול עזה. מטרת המנהלת היא ביצוע פעולות לשיקום וחיזוק "חבל תקומה" ואוכלוסייתו באופן מיטבי בטווח המידי, הבינוני והארוך, תוך הסרת החסמים ותיאום בין הגופים השונים. שטח השיפוט שלה הוא כ- 5000 דונם והיא אינה מתייחסת לצפון וליישובים בעוטף שנמצאים מעבר לטווח של 7 ק"מ מהגבול עזה (ראו דימוי מס. 4).



איור 4: פוליגון "חבל תקומה" המתאר את שטח השיקום באחריות מנהלת תקומה ואת היישובים הנכללים בתוכו. מקור: מנהל התכנון

מדיניות הסיוע אשר נשענת על טווח הטילים, זאת אומרת על רדיוסים גיאוגרפים המסמנים את המרחק מרצועת עזה, זכתה לביקורת רבה. למשל אהרון-גוטמן (2023) טענה כי המדינה אוחזת בידה את המפה הלא נכונה בבואה לתת מענה לאוכלוסיה האזרחית באיזורי הספר. לטענתה, ייחודו של האירוע הוא במתקפה משולבת בין ירי רקטי ובין אירוע טרור המוני. מפת הטבח מראה כי הצירים הם אלה שהרחיבו את מעגל הפגיעה אשר הגיעה עד לאופקים, ובכל זאת לא נמצאת בתווך הטיפול המדינתי⁴.

עוד אתגר בלתי צפוי הוא התפתחות של תיירות אסון מול התושבים. ישובי הטבח, הביזה וההרס הפכו להיות מוקד לעלייה לרגל גם עבור פוליטקאים וגופי הסברה ישראלים, וגם עבור סקרנים. תופעה זו העמיקה את תחושתם של המפונים שהבעלות שלהם מופקעת מהם שוב. נחזור לסוגייה זו בפרק ההמלצות.

בגלל שהאירוע התחולל בחג, החרדה קשורה גם באורחים שהתארחו בקרב משפחותיהם, זאת אומרת טווחי החרדה גדולים מהטווחים הגיאוגרפים.

<https://www.stlanguage.com/%D7%94%D7%9E%D7%93%D7%99%D7%A0%D7%94-%D7%9C%D7%90-%D7%A7%D7%95%D7%A8%D7%90%D7%AA-%D7%90%D7%AA-%D7%94%D7%9E%D7%A4%D7%94/>

2. חלק ב: השאיפה

2.1 חוסן קהילתי

קהילה היא מושג עמום, הנושא משמעויות שונות בהקשרים שונים וכורך בחובו לעיתים קרובות, תפיסה נוסטלגית של שבטיות אבודה. בל וניובי תיארו באופן אירוני את ההשקפה הדומיננטית שסוציולוגים אימצו ביחס למושג ה"קהילה" - "ככל שהיו הסוציולוגים חלוקים בנושאים שונים, הם היו מאוחדים בהתרפקות נוסטלגית על 'הקהילה הטובה' שהייתה טרם עליית הקפיטליזם ואיננה עוד" (Bell & Newby, 1971). גישה זו השפיעה על הניסיון להגדיר באופן אמפירי מהי "קהילה", בעיקר בגלל חוסר ההפרדה בין "קהילה" כמוסד חברתי לבין עמדות ערכיות באשר לתפקודן המיטבי של קהילות (Bauman, 2000).

במחצית השנייה של המאה ה-20, הופיעו בעולם המחקרי המשגות חדשות למושג ה"קהילה", שתאמו את אורח החיים המודרני והפוסט-מודרני. אנתוני רייצמונד הגדיר את הדפוס הקהילתי החדש כקהילה "פוסט-תעשייתית" המבוססת על רשתות חברתיות, טכנולוגיות תקשורת ותחבורה מתקדמת, תנועה והגירה מתמדת של אנשים למרכזים עירוניים (Richmond, 1969). מפנה זה סימן שני סוגים חדשים של מבנים קהילתיים – "קהילות עניין" וקהילות המבוססות על רשת חברתית. החל מאמצע שנות ה-70 ועד שנות ה-90 של המאה הקודמת, חלה פריחה מחודשת בעיסוק המחקרי במושג ה"קהילה" והוגדרו מושגים תאורטיים ואנליטיים חדשים כגון: "תחושת קהילה" (Sarason, 1974), קהילת זהות (Taylor, 1994), קהילת מעשה (Wenger, 1998) ועוד. אמיתי עציוני העלה מחדש את גישת הקהילתנות (Etzioni, 1998) הרואה בחיי הקהילה מרכיב חיוני לחברה בריאה ובמקביל החל העניין בקהילות וירטואליות, כתוצאה מהתפתחות רשת האינטרנט ואפשרויות החיבור שהיא מציעה (Hampton & Wellman, 1999). עם זאת, קיסר-שוגרמן ואח' (2022) טוענים כי לקהילה הגאוגרפית עדיין יש אימפקט מיוחד על חברה, גם כשהיא פועלת בזירה הווירטואלית, מכיוון שהיא מסוגלת לספק את הצרכים הבסיסיים של החברים בה "מינקות ועד זקנה". סדן (2009) מדגיש את חשיבות מושג ה"גבול" בהגדרת הקהילה הפיזית וטוען שהוא אינו רק מושג גאוגרפי אלא כולל גם את הזהות הקהילתית והאופן שבו הקהילה מבדילה את עצמה מקהילות אחרות.

כפי שראינו, יחידים, קהילות וחברות יכולים להיות חשופים למאורעות קיצוניים שמעוררים טראומה אישית או קולקטיבית. מושג מפתח בהבנת יכולת ההתמודדות עם טראומה והפוטנציאל להתאושש ממנה הוא מושג ה"חוסן" (Resilience). הספרות המחקרית העוסקת במושג זה היא רחבה ומגוונת וכוללת גישות פסיכולוגיות, סוציולוגיות, אקולוגיות, כלכליות ופוליטיות (פדן וגל, 2020, Padan & Gal, 2020). ריבוי הפרספקטיבות למושג החוסן מייצר גם עודף של מאפיינים והגדרות, שעשויים להביא לכדי בלבול. כך למשל, בחלק מהמחקרים נמצא קשר חיובי בין גיל לחוסן, כלומר ככל שאנשים מתבגרים הם בעלי חוסן רב יותר (Gillespie et al, 2009) בעוד שבאחרים נמצא קשר שלילי ביניהם (Lamond et al, 2008). באופן דומה, גם לגבי מגדר נמצאו ראיות סותרות. מחקרים אחדים מצאו שנשים הן בעלות רמת חוסן גבוהה יותר (McGloin & Widom, 2001) בעוד שאחרים מצאו שגברים מציגים חוסן רב יותר (Gelernter Campbell-Sill, 2009). פדן וגל (2020) טוענים שהסיבה לממצאים הסותרים כביכול, קשורה להגדרה רחבה ומעורפלת למושג החוסן, כזו שאינה מבחינה ביו תחומים שונים שבהם בא החוסן לידי ביטוי (סביבה, פוליטיקה, כלכלה וכו') או בין רמות ניתוח שונות (יחיד, משפחה, קהילה וחברה).

התנאי המשותף לקיומו של מושג החוסן או לרלוונטיות שלו הוא קיומה של "הפרעה" (Disruption) לסדר החברתי הקיים בימי שגרה. ההפרעה יכולה להיות תוצאה של פעילות אנושית, כגון מלחמה, אירוע טרור, פשיעה וכיו"ב או תוצאה של תופעות טבע כגון רעידת אדמה, שיטפון וכיו"ב. בהקשר זה חשוב להבחין בין הפרעה, שהיא קצרת מועד לבין מצב הפרעה מתמשכת, אליה נתייחס כמשבר (שם). (2020). מתוך ריבוי ההגדרות והמחקרים בנושא החוסן, פדן וגל (2020) חילצו 3 מאפיינים המשותפים לרובם ומגדירים את המושג: (1) חוסן נתפס כיכולת של כל מערכת, בין אם זה אדם, קהילה או חברה (2) חוסן טומן בחובו שינוי ו (3) חוסן כרוך באדפטיביות, כלומר, ביכולת של המערכת להתאים את עצמה למצב החדש. הם מציינים כי הביטוי המקובל בספרות למאפיין זה הוא "Bouncing Back", היכולת לקום מחדש. מסמך האו"ם למדיניות הפחת אסונות (UNISDR, 2009) טוען כי חוסן נקבע לפי המידה שבה יש לקהילה את המשאבים הנחוצים והיכולת להתארגן לפני אירוע ההפרעה ובמהלכו. כלומר, הגורמים המבנים את החוסן מתעצבים ומתגבשים הרבה לפני ההפרעה או המשבר. נדבך מרכזי נוסף שעולה מההגדרות שהבאנו כאן הוא הגמישות או היכולת של המערכת להשתנות בהתאם להפרעות שונות (2013, Berkes & Ross). יכולת זו יכולה להיות טכנולוגית, כלכלית, חברתית או תרבותית (Gaillard, 2010). פדן וגל (2020) מדגישים כי היכולת להשתנות, לעבור אדפטציה, או התאמה למצב החדש הם מאפיינים שיכולים להיבחן מנקודת מבט תוצאתית או תפקודית. מתוך כלל הדיון הזה הם מציעים את ההגדרה הבאה: "חוסן הוא היכולת של יחיד, קהילה או מדינה להתנהג באופן אדפטיבי בעת משבר או בעקבות הפרעה כדי לשוב לרמת תפקוד קודמת או משופרת".

נוריס ושותפותיה מגדירות חוסן קהילתי כ"תהליך המקשר רשת יכולות לנתיב של הסתגלות ותפקוד מיטבי של קהילה לאחר ההפרעה" (Norris et al, 2008). השירות לעבודה קהילתית במשרד הרווחה מגדיר חוסן קהילתי במונחים של פעולה: "סך כל המאמצים של הקהילה לנקוט בפעולה מכוונת, המשלבת את היכולת האישית והקולקטיבית של תושביה ומוסדותיה ומגיבה ביעילות כדי להשפיע על מהלכו ועל השלכותיו העתידיות על הקהילה" (שוגרמן וסדנר, 2011).

2.2 מסגרות רב-ממדיות למושג החוסן

כאמור, אחד האתגרים במושג החוסן הוא הצורך להבחין בין תחומים שונים שבהם הוא בא לידי ביטוי ובין רמות ניתוח שונות. אתגר זה מייצר מצב של מאפיינים שונים ולעיתים סותרים וחוסר בהירות לגבי האופן שבו מתפקד החוסן במצבים שונים, כמו גם ביכולת לעשות לו אופרציונליזציה. כמענה לאי-בהירות זו, פדן וגל (2020) מציעים מסגרת רב-ממדית למושג החוסן. המסגרת היא מטריצה הכוללת הצלבה בין שני ממדים רלוונטיים: תוכן (Content) ורובד (Level). ממד התוכן כולל ארבעה תחומים שבהם יכולה להתרחש הפרעה: חברתי, פוליטי, כלכלי ובטחוני. ממד הרובד כולל שלוש רמות התייחסות: רמת היחיד, רמת הפרט ורמת המדינה. המסגרת הנוצרת מן השילוב לממד התוכן לממד הרובד היא מטריצה בת 12 תאים שכל אחד מהם מייצג תת-סוג של חוסן (דימוי 5):

קטגוריות תוכן

ביטחוני	כלכלי	פוליטי	חברתי	יחיד קהילה מדינה	קטגוריות רובד		

איור 5: מטריצה של חוסן קהילתי: 4 תחומים, 3 קני מידה

Somasundaram & Sivayokan (2013) פיתחו מודל רב ממדי למושג החוסן קהילתי המבוסס על ארבע ממדים עיקריים: (1) פיתוח כלכלי (2) הון חברתי (3) מידע ותקשורת ו 4 מסוגלות קהילתית. כל אחד מאלה מכיל רכיבים שונים ויש קשר הדדי בין ארבעת הממדים העיקריים:

הממד של פיתוח כלכלי (Economic Development) מורכב מ: סיכון ופגיעות, רמת וגיוון של משאבים כלכליים, הוגנות בחלוקת המשאבים, מבנה האפשרויות הכלכליות, נגישות לחינוך ועוד.

הממד של הון חברתי (Social Capital) מורכב מ: תמיכה קהילתית נתפסת ובפועל, רשתות חברתיות, לכידות חברתית, נורמות ומנהגים, אמון בין חברי הקהילה ועוד.

הממד של מידע ותקשורת (Information and Communication) מורכב מ: תקשורת אחראית, אמון במקורות המידע, בייצור של נרטיבים השופכים אור על המציאות ומעניקים להם משמעות משמעות וכו'

הממד של יכולת קהילתית (Community Competence) מורכב מ: פעילות קהילתית, מיומנויות פתרון קונפליקטים, גמישות ויצירתיות, שותפויות פוליטיות ועוד.

2.3 איך מחזקים חוסן קהילתי?

ראינו כי מושג החוסן הקהילתי הוא מהותי להתאוששות ממשבר חברתי ולחזרה לתפקוד מוצלח של הפרט והקהילה. כיצד, אם כן, ניתן לחזק את החוסן הקהילתי? סוזן קאטר ועמיתיה (Cutter et al. 2020) הגדירו במאמר מכונן ב 2010, שבעה אינדיקטורים מדידים למאפיינים קהילתיים המקדמים חוסן: שלומות (Well Being) – חיזוק תחושת הביטחון, זמינות ואיכות מערכות הבריאות והרווחה, הבטחת תעסוקה ויכולת פרנסה, חינוך וקיום אורח חיים בריא. יעילות – מיצוי מיטבי של כלל המשאבים אל מול האתגרים הנובעים מן ההפרעה או המשבר. השתתפות והסתמכות עצמית – חיזוק המחויבות לפעולה של חברי הקהילה, פיתוח יכולות קהילתיות ולכידות קהילתית. שותפויות – השקעה וטיפוח שותפויות בין הגורמים האזרחיים/קהילתיים לגורמי ממשל והמגזר העסקי. הסברה ותודעה – שיתוף הציבור בתהליכים, מידע שקוף ואמיתי, הנחיות ברורות לאוכלוסייה בכל שלבי ההתמודדות התמדה -פעילות רצופה לחיזוק החוסן הקהילתי (בניגוד למבצעים מבודדים) ניהול מבוסס נתונים – שימוש במידע, מערכות מידע, הגדרת תוצאות מדידות ותהליכי הערכה.

חוסן קהילתי בהקשר הלאומי ביקורתית⁵

בתחילת המאה ה-21, הפך מושג החוסן למרכזי בשיח הפוליטי, הכלכלי והחברתי, כתוצאה משינויים דרמטיים במצב הגיאוגרפי-פוליטי בעולם, ומההכרה בדחייפות של תגובה נחרצת למשבר הסביבתי העולמי (Walker & Cooper 2011). כמושג המתייחס לתופעות מערכתיות, הוא דורש על פי רוב גישה בינתחומית על מנת לקשר, בין היתר בין "ביטחון ותכנון עירוני, אמצעים אזרחיים לעת חירום, בריאות הציבור, מוסדות פיננסיים, סיכונים תאגידיים ואיכות הסביבה" (Neocleous 2013: 4).

החוסן אינו רק מושג תיאורטי המתאר סוג שיח מסויים, אלא הוא מהווה גם מסגרת מעשית שיש ליישם ונתפס כיעד שיש לשאוף אליו. לכן מדינות רבות הקימו מרכזים לחוסן לאומי, בהם הן משקיעות משאבים רבים במחקר ובתוכניות אסטרטגיות להגברתו, והחוסן מוגדר כיעד ע"י אירגונים בינלאומיים כדוגמת האו"ם והאיחוד האירופי. זה האחרון אף מקצה מימון רב למחקר בנושא זה לצורך חיזוק חוסנה של היבשת. בנוסף, יוזמות מסחריות רבות מתמקדות בפיתוח יישומים שונים המתייחסים להיבטים המגוונים של פרקטיקות גמישות (agile practices) במה שיכול להיחשב כ"תעשיות חוסן" חדשות (הבנק העולמי, 2020).

הצורך בפיתוח פרקטיקות של חוסן במציאות הנוכחית שלאחר ה-7.10.23 אינו מוטל בספק, אולם יש לקחת בחשבון את ההקשר הכולל של העיסוק היישומי במושג זה בעולם בכלל ובישראל בפרט. הואיל ומימוש אסטרטגיות חוסן אינו מתקיים בחלל ריק, יש להכיר לא רק את ההקשריו התיאורטיים, אלא גם את המרחב האופרטיבי והמגננונים בו החוסן אמור להיות ממומש.

העיסוק התיאורטי העכשווי בחוסן אינו רואה בו רק מטרה שיש לשאוף אליה אלא אסטרטגיה המושתתת על מניעים פוליטיים וכלכליים. ספרות ביקורתית רחבה מוקדשת לקשר ההדוק בין אידיאולוגיות ניאוא-ליברליות לתפיסת החוסן, המבוססות על יצירה מכוונת של תחושת חוסר ביטחון כדרך פעולה שנועדה לשרת את בעלי הכוח (Evans and Reid, 2014). במסגרת זו הניאוא-ליברליזם נמנע מכל ניסיון להקל על תחושת האיום וחוסר הביטחון אותם חווים האזרחים, ובמקום זאת משרה באופן שיטתי תחושה של סיכון ופגיעות. עם זאת, הקטסטרופה בהקשרים ניאוא-ליברליים לא נתפסת כמצב הרסני וסופני, אלא כהזדמנות. לכן, החוסן - כשיח וכפרקטיקה - מאפשר שינוי זה, הופך לאידיאל החדש של המציאות העכשווית, ומחליף את האוטופיות החברתיות והפוליטיות של המאה ה-20. לכן כבר לא ניתן לדבר על אזרחות/ית במדינה דמוקרטית שמשפיע על סביבתו, אלא על סובייקט האנושי שנוטל חלק בארגון מורכב ודינמי שאינו ניתן לשליטה מלאה על ידו. אם בעבר השאיפה הייתה להשיג יציבות, כיום ניתנת עדיפות ליכולת הסתגלות, התאמה למצב חדש, ולתפיסה של דינמיות שאמורה להוביל לחדשנות ויכולה לתפקד כמנוע צמיחה (Neocleous 2013: 5, Yamagata & Maruyama 2016).

יתירה מזו, ניתן לראות באזרחות ניאוא-ליברלית סוג של פרקטיקה של חוסן המשולבת במה שמישל פוקו כינה "טכנולוגיות של העצמי". מזווית זו, החוסן הוא אוסף פרקטיקות של שליטה עצמית וניהול עצמי, בהם הפרט מכפיף את עצמו ואת רצונותיו לאלו של החברה בכללותה. שילוב פרקטיקות חוסן יוצר "טכנולוגיה חדשה של העצמי" (Neocleous 2013, 2), שבה הפרט נדרש לכוון את מעשיו על מנת להתאים אותם לשוק הכלכלי ולאינטרסים של המדינה (שם, 7). ניתן להרחיב טענה זו ולראות בחוסן

⁵ שני סעיפים אלו לקוחים בחלקם הגדול מדו"ח שהוגש ע"י ד"ר יעל אילת ון אסן וד"ר גלית ולנר כסיכום מחקר במסגרת מכון ון ליר בפברואר 2023 תחת הכותרת "חוסן ומערכות בינה מלאכותית (חסמב"מ) בישראל: העתיד כמעט כאן".

מנגנון שמתיימר לאפשר עמידה בכל משבר, ובכך הופך לכלי ריאקציוני לשליטה, המשמר ומנציח את הסטטוס-קוו ההגמוני של הקפיטליזם ההרסני והמזיק (DeVerteuil & Golubchikov, 2016, 144).

הביקות ממשכה וטוענת שלא רק שמושג החוסן שולל כל אפשרות לתחושת ביטחון, אלא הוא גם מעמיק את השסעים החברתיים ומרחיב את אי השוויון. כל זה נעשה באמצעות הטמעה של נורמות וערכים נאו-ליברליים ובארגון מחודש של היחסים בין פרקטיקות שלטוניות, המערך הפיננסי ומוסדות חברתיים. זה איננו מהלך טכני של אימוץ פרקטיקות ייעודיות לחוסן, אלא מהלך עומק שמשפיע על מבנה השלטון והמשילות. כך החוסן מחבר את הפוליטי, התאגידי והאישי, ומייצר בו-זמנית תלות של האזרח בשלטון המרכזי ובמוסדות הפיננסיים מצד אחד, והתנערות של הללו מאחריות לאזרח מצד שני (הלפרן ומיטשל 2023).

האינטגרציה של נורמות שוק חופשי ניאוו-ליברליות לתוך אסטרטגיות של חוסן הוא אפוא יותר מאימוץ האידיאולוגיה הבסיסית של כלכלות שוק חופשי. זוהי צורה ספציפית של שלטון חברתי הממסד רציונליות של תחרות ושל אחריות אינדיבידואלית. למרות שהמדינה 'נסוגה אחורה', היא מעודדת התנהלות חופשית של יחידים דווקא באמצעות התערבות אקטיבית בחברה האזרחית ופתיחת תחומים חדשים המושגתים על יזמות פרטית (דוגמא לכך אנו מציעים לראות בחימוש האזרחי אותו מוביל השר לביטחון פנים). זוהי הלוגיקה העומדת בבסיס הפיכתו של החוסן לא רק למנגנון להתמודדות עם מצבי משבר אלא לסוג של צורה שלטונית (governmentality) (Peck and Tickell, 2003).

החוסן מגלם הבטחה למערכת דינמית, שביכולתה לנצל מצבי משבר ולהפוך אותם למנועים של צמיחה. אמנם מערכת במצב של חוסן מסוגלת להתגמש ולהתאים את עצמה למצבים חדשים, אבל היא לא אמורה לייצר שינויים פרדיגמטיים. לכן היא עלולה במקרים רבים דווקא להוביל לקיפאון וקיבעון באמצעות שימורם של מבני הכוח הקיימים.

בעוד שהגישה הביקורתית לחוסן שתוארה לעיל בוחנת את מהות הזיקה בין חוסן לניאו-ליברליזם, יש הטוענים שהקשר בין שני המונחים הללו אינו מהותי. במקום זאת ניתן להתייחס לחוסן כמחולל של משאים ומתנים על ניהול מצבים של אי ודאות, על מוקדי הכוח, ועל ההשלכות האתיות כתוצאה מיישום פרקטיקות של חוסן באופן המעודד קיומה של חברה אזרחית בריאה. (DeVerteuil and Golubchikov, 2016: 145)

בין אם הקשר בין שני המושגים של חוסן וניאו-ליברליזם אינהרנטי או לא, הגישות הביקורתיות מצביעות על הבעייתיות של שלושה מאפיינים בסיסיים של לוגיקת החוסן.

תעדוף המערכת בכללותה על פני הפרט - פרקטיקות חוסן טומנות בחובן שאלות אודות היחסים בין הפרט למערכות רחבות היקף. החוסן מייצג יכולת מערכתית לפעול במצבי אי ודאות תוך תעדוף של המערכת הכוללת על פני הבטחון והיציבות של חלקיה הנבדלים (Grove & Chandler 2017: 81). במילים אחרות - הישרדות המערכת כולה ויכולתה לשמר את זהותה ותפקודה כמערכת, חשובה יותר מהישרדותו של כל אחד ממרכיביה. לפיכך, במצבי אסון אקוטיים, מערכות חוסן יישומיות עלולות להוביל לתוצאות הרות גורל עבור יחידים בתוך המערכת, גם אם הן שומרות על מדדי החוסן הכוללים של המערכת.

צמצום האחריות של הממשל כלפי אזרחיו - הצלחתה של מערכת חוסן נבחנת על פי יכולתה להתגבר על מצב משבר באמצעות תהליכי ארגון עצמי ספונטניים. המערכת אמורה להתאושש באופן עצמאי ובכך לפתח את חוזקה ואת משאביה הפנימיים תוך שחרור מתלות חיצונית. הבנה זו של מושג החוסן מייצרת קשר ישיר בין היכולת של הפרט לדאוג לעצמו לבין חוסנה של המערכת. בכך מוטלת

על הפרט אחריות רבה בעוד שהתפקיד שלוקחת על עצמה מדינת הלאום בהגנה על אזרחיה במשברים רחבים מצטמצם. יחד עם זאת, למדינה תפקיד קריטי בעת חירום, הן בהיבט המנהיגות הפוליטית (Folke et al. 2005: 455, 456), והן בהיבט החקיקתי. (שם: 463). מכיוון שמדובר בניהול מורכב, נדרשים "תכנון ובקרה של ארגון מרכזי, כמו ממשלה לאומית" (שם). גם אם הממשלה מותירה את אזרחיה להתמודד בעצמם עם המשבר, עדיין יש לשאול מהי אחריותה כלפיהם.

נירמול מצבי חירום – גישות עכשוויות למושג החוסן קושרות מצבי משבר עם מצבי שיגרה באופן הרואה במצבי חירום את חלק מה-'נורמלי החדש' (הלפרן ומיטשל, 2023). במשטרים דמוקרטיים רבים, מצב חירום יכול להצדיק ולאפשר הגבלת זכויות אזרח באמצעות חקיקה מיוחדת או תקנות חירום. הגבולות הזמניים בין שלושת שלבי החוסן (לפני, במהלך ואחרי) מטושטשים לרוב, ולכן טומנים בחובם פוטנציאל להפרת זכויות אזרח של יחידים וקהילות. הפרות כאלה יכולות להיות מוצדקות במצבי חירום, אך יכולות להיות מיושמות גם במצבים בהם אין צורך דחוף. מכיוון שבמקרים מסוימים פרקטיקות חוסן נוקטות בגישה מקיפה ואינטגרטיבית כלפי שלבי החוסן השונים, ההסתברות להתרחשויות שלא עולות בקנה אחד עם עקרונות הדמוקרטיה, גבוהה יותר.

2.4 חוסן לאומי בישראל – אסטרטגיות חוסן

מושג החוסן מיושם ברמות שונות החל מרמת הפרט וכלה ברמת המדינה (אלרן ואח' 2015). ברמת המדינה, ה"חוסן הלאומי" הוא היכולת של המדינה והחברה בכללותה להתמודד עם מצבי טראומה ולחזור לתפקוד שגרתי (Lewin 2012; Kwok et al 2016). החוסן הלאומי אינו מוגבל לאופן התפקוד של מערכות המדינה במצבי חירום, אלא כולל גם חוסן חברתי, שעיקרו לכידות חברתית, אמונה בצדקת הדרך ואמון בהנהגה. למושג החוסן הלאומי משמעות מיוחדת בהקשר הישראלי לאור הצורך של מדינת ישראל להתמודד עם כמות ומגוון של מצבי משבר, קיומם בחלקם, עקב מצבה הגאו-פוליטי. ככלל, ניתן לזהות בשיח הישראלי וברטוריקה הפוליטית קשר בין מושג החוסן לבין האתוס הציוני.

בשנת 2009 פירסמו מכון ראות והקואליציה הישראלית לטראומה, תזכיר שכותרתו "רשת חוסן אזרחית: מסגרת תפיסתית לחוסן לאומי ומקומי בישראל". במטרה לשפר את ההתמודדות עם משברים בעתיד, מוצעת בתזכיר צורת חשיבה חדשה ביחס להתמודדות עם האיומים הביטחוניים החדשים. התזכיר מציע לארגן את החברה הישראלית כרשת, ללא היררכיה מוסדית מדינתית קשיחה. על מנת לטפח "תרבות של מוכנות" במציאות של חוסר ביטחון ואיומים חוזרים ונישנים, תפקידה של המדינה הוא להתוות מדיניות כוללת לטיפוח החוסן הלאומי ולדאוג להכשרת כוח אדם ולתשתיות. על פי המתווה המוצע, למדינה בעת משבר או אסון לא אמור להיות תפקיד בלעדי ומרכזי, אלא היא תתפקד כחלק מרשת שמרכיביה אמורים לפעול באופן עצמאי ובמשותף. כותבי התזכיר מסבירים:

חוסן לאומי מתגבש מ'למטה למעלה' (bottom up) על יסוד חוסנם של פרטים, משקי בית, קהילות, עסקים וארגונים וגם מ'למעלה למטה' (top down) על יסוד תפקוד הרשויות המוסמכות תחושת הייעוד מנהיגות. התשתית לחוסן נוצרת לפני המשבר ומיד לאחריו ('ביום שאחרי'), והיא נבחנת בשלב התגובה המיידית ובשגרת החירום. (מכון ראות, 2009: 13)

המודל שהתגבש בעקבות התזכיר, השם את הדגש על ההיבטים הקהילתיים של החוסן, תואם את השיח שהתפתח בראשית המאה ה-21 סביב מושג החוסן בהשפעת התפיסה הנאו-ליברלית כפי

שהוצגה לעיל. במסגרת מודל זה המדינה משילה מעליה את האחריות הכוללת לביטחון התושבים ומעבירה אותה לקהילה, תוך שהיא נסמכת על היכולות המשתנות של קהילות להתמודד עם מצבי משבר. בחסות תפיסה זו, מדינת ישראל מנכיחה את מצב אי הוודאות במסגרתו החירום מהווה חלק בלתי נפרד של ההוויה הקיומית בישראל (ברונר ופלוטקין עמרמי 2020).

יחד עם זאת, מדינת ישראל לא השכילה לגבש מדיניות סדורה להיערכות, ניהול והבראה ממצבי חירום (זלצברגר ונויפלד 2022). על אף שביקורת מסוג זה אינה חדשה, וכבר התפרסמו בעבר מספר רב של דו"חות שהתריעו על הבעייתיות במצב הקיים, כולל ביקורות חריפות של מבקר המדינה, זלצברגר ונויפלד טוענים כי לא ננקטו הפעולות הנדרשות להסדרת הטיפול הכולל בהיערכות למצבי חירום. הם מצביעים על כך שחרף האיומים הרבים על מדינת ישראל, וחרף חלוף הזמן הרב מאז התבררו הפערים בתחום ההיערכות לחירום בהקשרים השונים, מדינת ישראל לא הסדירה באופן אינטגרטיבי את הטיפול במצבי חירום, כמו גם ההיערכות לקראת אירועי חירום, והשיקום מהם. לשיטתם, ההיערכות הרגולטורית צריכה להיות מבוססת על דוקטרינה סדורה, מבנה מוסדי מתאים והליכי קבלת החלטות המעוגנים כולם בחקיקה. לטענתם של זלצברגר ונויפלד, ישראל מפגרת בנושא זה אחרי חלק ניכר ממדינות העולם בהן יש חקיקת חירום כוללת ועדכנית ולצדה מערכת מוסדית להכנה, ניהול והבראה מחירום.

2.5 חוסן לאומי בישראל – מדדי חוסן

כחלק מהאתגר לייצר מתודה מסודרת, התקיימו לאורך השנים מספר ניסיונות לכמת את מצבי החוסן והאסון לכלל מדדים כמותניים. מאז פרוץ האינתיפאדה השנייה בשנת 2000 מוצג מידי שנה בכנס הרצליה "מדד החוסן הלאומי". מדד זה נועד לעקוב אחר מגמות בחברה הישראלית בתחום. הוא מציג מסקנות שמבוססות על שאלונים אותם ממלאים אזרחים ממנעד דמוגרפי רחב. במסגרתם הם מתבקשים לענות על שאלות הנוגעות למרכיבים שנתפסים כמרכיבי החברתיים העיקריים של החוסן הלאומי: פחד קולקטיבי, פטריוטיות, אופטימיות ואמון בהנהגה (Canneti et al, 2014).

לאור ההכרה בחשיבות מדידת החוסן, בשנת 2015 הממשלה החליטה להטיל על הלשכה המרכזית לסטטיסטיקה (למ"ס) לפרסם מידי שנה מדדי איכות חיים, קיימות וחוסן לאומי שנתיים, במטרה לספק תמונת מצב של החברה הישראלית.⁶ הלמ"ס גייסה מומחים מתחומים שונים בכדי לנסח את הקריטריונים למדידת החוסן האזרחי והתאמתם של מדדים קיימים בעולם למציאות הישראלית, אולם עבודתה של וועדה זו עדיין לא פורסמה.⁷

מה שפורסם הוא דו"ח מדדי איכות חיים בשנת 2016,⁸ ובו התייחסות ראשונית ומצומצמת לחוסן. מבחינת הלמ"ס, מדדי החוסן הם חלק מ"חבילת" מדדים רחבה יותר שעוסקת גם באיכות חיים ובקיימות. מדדים אלו מבוססים על תחומי מדידה משותפים, שהוגדרו בהחלטת הממשלה שהנחתה את הלמ"ס לפעול בתחום: "איכות התעסוקה, בטחון אישי, בריאות, דיור ותשתיות, חינוך, השכלה

⁶ החלטה זו היא המשך להחלטות ממשלה משנת 2012 ו-2015. החלטת ממשלה מס' 2494 מיום 19.4.2015; למ"ס, מדדי איכות חיים, קיימות וחוסן לאומי, מרץ 2016 (להלן: דו"ח למ"ס), עמ' 225.

⁷ עם זאת, במהלך הסגר הראשון של הקורונה הלמ"ס ערכה בשיתוף עם המועצה לביטחון לאומי ומשרד ראש הממשלה מספר סקרים במטרה לבדוק את חוסנה של האוכלוסייה כתוצאה מהסגר. במקביל לעבודת הלמ"ס, (צחור, 2015).

⁸ צחור, א' (עורך). מדדי איכות חיים, קיימות וחוסן לאומי, 2016. ירושלים: ממשלת ישראל.

וכישורים, מעורבות אזרחית וממשל. "י הלמ"ס המליץ לפתח ארבעה סוגים של מדדי חוסן (2016, עמ' 9-228): מדדים שמצביעים על שחיקה של נכסים קריטיים, על קצב השחיקה שלהם ועל מצבם האיכותי והכמותי של נכסים קריטיים, שמשמשים בתהליכי הייצור של איכות החיים; מדדים המבטאים יכולת התמודדות של המערכות שמייצרות איכות חיים עם אירועי משבר, אסונות וזעזועים חיצוניים (כל מערכת ומאפייניה היא) ובכלל זה מדדים של יתירות במערכות נבחרות; מדדי חוסן אובייקטיביים וסובייקטיביים של משקי בית, במיוחד בנוגע לחוסן כלכלי; מדדים אובייקטיביים וסובייקטיביים של חוסן אישי-נפשי.

גם באקדמיה נעשו נסיונות לגבש מדדי חוסן ולחקור את התחום. בשנת 2010 נעשה ניסיון לאחד את המדדים השונים בכל הקשור לחוסן קהילתי, ומומחים משבעה מוסדות אקדמיים בישראל פיתחו כלי סטנדרטי למדידה (ברונר ופלוטקין עמרמי, 2020). בהמשך נערכו ניסיונות נוספים של יצירת מדדים הקשורים שאינם קשורים רק בהיבטים הקהילתיים (ראו לדוגמא Canetti et al, 2014; פדן, גל, 2020; בן דור, 2018; קמחי, מרציאנו, ואשל, 2018). אחד המחקרים האחרונים הוא "מדד אריאל לחוסן ולמוכנות לאסון" (זיגדון ולוין 2020) שנועד לייצר מתודה להערכה אובייקטיבית של היבטי החוסן ושל מידת המוכנות של אזרחי מדינת ישראל לאסון. המדד משלב היבטים שונים של מושג החוסן לרבדיו השונים - הלאומי, הקהילתי והאישי.

בהעדר מדדי חוסן רשמיים, גופים שונים יוצרים מדדי חוסן משל עצמם. למשל פיקוד העורף (פקע"ר) יצר את "מודל הפגיעות הרשותי" שבוחן את חוסנם של יישובים שונים בזמן מגיפת הקורונה (רפפורט ואח', 2022). זהו מודל שמבוסס על פגיעות חברתית לסיכונים סביבתיים.

⁹ החלטת ממשלה מס' 2494 מיום 19.4.2015.

3. חלק ג – המלצות מדיניות

3.1 שיקום קהילות לאחר אסון : עקרונות

כשלושה שבועות לאחר האסון בעוטף עזה ופתיחת המלחמה, פרסם מנהל התכנון מסמך סקירה מקצועית המבוסס על ניתוח מסמכי מדיניות (כולל של FEMA : Federal Emergency Management Agency¹⁰ ושל Planners4Health¹¹), מאמרים, מחקרים וראיונות עם מומחים (מנהל התכנון, 2023). מתוך החלק הראשון של מסמך זה ומתוך הסקירה הנ"ל ניתן לחלץ את העקרונות וההמלצות הבאות לקראת מהלך של תכנון שיבה הביתה ובנייה מחדש של קהילות.

הגדרת טווחי זמן: חשוב להבחין בין תקופת החירום, בטווח של שבועות-חודשים בודדים, שלב ביניים שיכול לנוע בין כמה חודשים לשנה (אם הוא גדול מדי, ייתכן ויש לחלק אותו לתתי שלבים נוספים) ושלב של חזרה לשגרה שיכול להיות בטווח של חודשים עד שנים. לכל שלב כזה יש צרכים אחרים, סדרי עדיפויות שונים ומשאבים מסוגים שונים.

שותפות ציבורית: הקהילות שנפגעו צריכות להיות מעורבות באופן פעיל במאמצי השיקום מהרגע הראשון. מומלץ לכל אורך הדרך, אך במיוחד בשלבים הראשונים, לעבוד מול הקהילה ולהבין את סדרי העדיפויות שלהם לכל אחד מהשלבים. כך למשל קהילה אחת יכולה לשים דגש על מיגון פיזי, ציוד ומבנים, בעוד שקהילה אחרת יכולה לשים את הדגש על תמיכה נפשית, חינוך בלתי פורמלי או שימור זיכרון. חשוב שתכנית הפעולה תיבנה על בסיס העדפות התושבים והקהילה. FEMA ממליצים על הקמת צוות ליבה (Core) וצוות משותף (Collaborative) שכולל נציגים של גופים שונים ברמות שונות כגון מגזר שלישי, עסקים, יזמים, התארגנויות, שכונות וכיו"ב.

שיתופי פעולה: מומלץ לעודד תהליכי שיתוף פעולה ואיגום משאבים בין קבוצות בתוך הקהילה, קהילות ויישובים סמוכים, מול המגזר השלישי, העסקי והמדינתי.

חלק משמעותי ובעל חשיבות עליונה בתהליך הבנייה מחדש הוא שיתוף ציבור ומתן עדיפות עליונה לסדר העדיפויות והצרכים כפי שרואים אותם התושבים או נציגיהם. Zal (2017) טוען כי גורם זה יכול להטות את הכף ולהבדיל בין תהליך אפקטיבי לכושל. Young and Maxwell (2013) טוענים כי מושג ה"שיתוף" הוא רחב ויכול לכלול החל מניהול מתנדבים ועד הקמת גופים מאורגנים למחצה של תושבים שיעסקו במנהיגות ומדיניות.

ניהול נתונים: המסמך של Planner4Health מגדיר סוגים רבים של נתונים הנדרשים לצורך ניהול מיטבי של תהליך ההתאוששות. הנתונים מחולקים ל 9 קטגוריות עיקריות: (1) כלכלה ועסקים, (2) ניהול התאוששות מאסון (3) מובילות ומימון (4) שירותים קהילתיים וחברתיים (5) משקי בית (6) מאפייני האוכלוסייה (7) התאוששות המגזר הציבורי (8) מבנים ציבוריים ותשתיות (9) אתרים ומשאבים תרבותיים. כל אחת מהקטגוריות האלה כוללת רשימה מפורטת של סוגי נתונים, כפי שניתן לראות

<https://www.fema.gov/sites/default/files/2020-07/planning-considerations-disaster-housing.pdf>¹⁰

https://docs.wixstatic.com/ugd/c536a4_dd72ece254fb4217aa13e40361dd970d.pdf¹¹

בנספח 1. מסמך בנושא דומה של FEMA (2020) מגדיר את קטגוריות הנתונים הבאות: (1) אוכלוסייה (2) סביבה (3) תשתיות (4) דיור ו (5) מידע וקשר עם הציבור (רשימה מלאה בנספח 1)

העצמת הרשויות המקומיות: החלטות אסטרטגיות צריכות להיות מובלות על ידי ההנהגה המקומית, ברמת הרשות המקומית וברמה של הנהגה אזרחית.

גמישות מערכתית: במיוחד בשלבים הראשונים, נדרשים גמישות מחשבתית, קבלת החלטות מהירה, תיקון טעויות תוך כדי תנועה, שימוש במשאבים קיימים ותיעדוף.

תכנון מרחבי הוליסטי: המלצה זו מתייחסת בעיקר לשלב של תכנון מגורים זמניים אם כי גם בחזרה למגורי קבע שנבנים מחדש חשוב לקחת בחשבון לא רק היבטים פיזיים אלא גם שיקולים משפחתיים, קהילתיים וחברתיים. חשוב לזכור שמה שחשוב הם האנשים ולא המבנים.

יצירת מסגרת תודעתית (מיתוג): מומלץ לתת שם לתהליך החזרה הביתה שיכיל בתוכו סימבוליקה של השראה, עידוד, תקווה וכיו"ב. ניתן לראות כמה דוגמאות בנספח 2.

קידום צמיחה מיטיבה: ברוח עיקרון ה Build Back Better, מומלץ להטמיע בתהליך הבנייה מחדש נושאים חדשים ומתקדמים שיכולים להביא לפיתוח ושגשוג (טכנולוגיות חדשות, היערכות לשינויי אקלים, תחבורה מתקדמת וכו'). הבנייה מחדש היא המקום לאתגר מוסכמות שהיו לפני המשבר, להטיל ספק בפרדיגמות קיימות, לזהות פערים שהיו לפני ולתקן אותן.

בנוסף למסמך של מינהל התכנון, פורסם גם נייר עמדה שנכתב על ידי סבטלנה צ'אצ'אשווילי-בולוטין ורית תלמי-הכהן (2023) מהמכון להגירה ושילוב חברתי במכללת רופין. חלק ניכר מההמלצות למעלה מופיעות בו בצורה כזו או אחרת. המלצות נוספות העולות מן המסמך הזה הן:

הכרה בהטרוגניות של המפונים: חשוב להיות מודעים ורגישים, בתהליכי התכנון והן בתהליכי השיקום לכך שהמפונים הם קבוצה הטרוגנית, הן בינם לבין עצמם והן בתוך כל קבוצה. הם כוללים קבוצות חברתיות ותרבותיות שונות כגון קשישים, עולים חדשים וותיקים, מהגרי עבודה ועוד. תהליכי הבנייה מחדש צריכים לתת מענה למגוון הזה שבאוכלוסייה.

העמקת מתחים: תהליך העקירה (והשיבה מחדש) יכול להעמיק מתחים קיימים, לשעתק היררכיות ואי-שוויון או לייצר מתחים חדשים. מומלץ לשאוף לשקיפות והוגנות באופן חלוקת משאבי החירום ובתהליכי קבלת ההחלטות על מנת למנוע מצבים של תסכול ואי-שיתוף פעולה הנובעים מחשדנות וחוסר אמון בין קבוצות.

אוכלוסיות פגיעות: ילדים, קשישים ואוכלוסיות מיוחדות עשויות להיות פגיעות יותר בתהליך העקירה והשיבה הביתה. מומלץ לפעול על מנת להחזיר את הילדים במהירות האפשרית לשגרת לימודים, גם אם באופן מקוון. מומלץ להכשיר את צוותי החינוך למתן מענים להתמודדות עם מלחמה וטראומה.

הזווית הכלכלית: מומלץ לערוך ניתוח כלכלי ספציפי למקום ואתגריו על מנת לשקם ולבנות מחדש נכסים כלכליים וחברתיים וליצור פיתוח כלכלי באזורים שנפגעו. הנזק הכלכלי שנגרם על ידי אסונות משתנה. נכסי הון ותשתיות כגון דיור, בתי ספר, מפעלים וציוד, כבישים, סכרים וגשרים מאבדים את ערכם. ההון האנושי מתרוקן עקב אובדן חיים, אובדן עובדים מיומנים והרס תשתיות חינוך המשבשות את הלימודים. מהירות ההתאוששות חשובה על מנת לא לייצר מצב של עוני מתמשך. גם איכות ההתאוששות הכלכלית חשובה. הרס אחרי אסונות יכול לספק הזדמנות "לבנות בחזרה טוב יותר".

3.2 המלצות קונקרטיות

בחלק זה, בו נסיים את המסמך נבקש להציע לא רק עקרונות ותיאוריה של שיבה, אלא לגעת בעולמות תוכן. חלקם נגזרת ישירה של הדברים המובאים בפרקים הקודמים וחלקם פחות, ובכל זאת ביקשנו לסטות מן ההידוק האקדמי השגור ולהעלות אותם על הכתב.

1. **בית:** בעוד שהמלחמה העלתה את הצורך במיגון האנשים בבתיהם, נפתח בהתייחסות לאלה שאין להם בית. ממשלות ישראל רואות בדיוור נדל"ן, רכיב של שוק. סחורה. הצורך בשיקום הציבור הישראלי מתחיל בהבטחה לספק לאנשים קורת גג לא כהטבה, אלא כזכות יסוד. לכן, יש בעת חירום זו להרחיב דרמטית את מלאי הדיוור הציבורי, בתוך שכונות מגוונות ובדירות ממוגנות, באמצעות רכישה של דירות נוספות של הדיוור הציבורי. הצורך בהחזרת הביטחון הוא לספק קורות גג לכלל האנשים, מכלל המעמדות.

2. **קבוצה נוספת אשר חולקת את החיים בספר עם תושבי העיירות והקיבוצים וביתם נמצא תחת תהליך תכנון מתמשך ורצוף מאבקים** – הא אוכלוסייה הבדואית. המלחמה והצורך במיגון יכולים וצריכים להוות זרז לקבלת החלטות ביחס להתיישבות הקבע של הבדואים בישראל. החלטות ומעשים הן מצד גופי התכנון והן מטעם המנהיגות הקהילתית – הם תנאי להקמה של בית ושל מיגון.

3. **בית עם מיגון:** במהלך המסמך עמדנו על הפגיעות הרבה של אוכלוסיות מוחלשות אשר חשופות לטילים ואין להם יכולת למצוא מגן בתוך ביתם. פתרונות המיגון הם מוטי שוק והמדינה לא השקיעה בהם השקעות ציבוריות – עד היום. **מלחמת אוקטובר 2023 היא הזדמנות למהלך דרמטי של פינוי בינוי באמצעותו המדינה מכניסה את היד לכיס ותומכת את המהלך.** אנחנו פונים לראשי הערים ולאנשי המקצוע לא להסכים לפחות מכך. משרד האוצר אשר ביקש לחסוך בכספים, מוציא בימים אלה סכומים גדולים פי כמה, על פינויים, משום שהאנשים לא מוגנים בביתם. כרגע אנחנו בעיצומה של מלחמה, אך גם האיום מפני רעידת אדמה, מונח לפיתחנו. פעולה של פינוי-בינוי מסיבי של משכנות העוני בישראל תהווה מהפכה בתהליכי הפיתוח של הערים באיזורי הגבול, אשר משמעותה המרכזית היא מהפכה חברתית. זוהי המשמעות ישירה של Build Back Better. הקהילה המקצועית מכירה היטב את היתרונות של מהלך זה בכל האמור לשיקום משכנות עוני ושיפור תשתיות. ההרחבה של תמ"א 40¹², התכנית למיגון ארצי, אשר התקבלה במהלך המלחמה ע"י המועצה הארצית לתכנון ולבנייה, מהווה "עוד מאותו דבר" ואיננו ממליצים להמשיך בדירקטיבה תכנונית זו מעבר לשעות הלחימה הפעילה.

4. **חיזוק המבנה הקהילתי הגיאוגרפי:** בעשרות השנים האחרונות אנשים מתארגנים על פי קהילות של עניין ואידיאולוגיה, הנגישות לאתרי האינטרנט ולקהילות דיגיטליות חיזקה את התנועה הזאת. הן משבר הקורונה והן המלחמה הנוכחית מעלים את חשיבותן של קהילות גיאוגרפיות כבסיס של עמידה ושל עוצמה של הפרט. הקורונה, בשל דפוסי התפשטות המגיפה הבהירה את החשיבות של יחסי שכנות, המלחמה הבהירה את תפקידם של יחסי השכנות במתן מענה בחירום. בהתיישבות הכפרית, סוגייה זו נמצאת ביסוד ההתיישבות, בוודאי בקיבוצים, אך ברבות מהעיירות – רכיב הארגון הקהילתי חסר. יש לחזור ולהקים את וועדי השכונות וההתארגנות הקהילתית על בסיס שכונתי על הרגליים. יש לעודד מבנים קהילתיים אלה ולעסוק בהכשרות, כפי שהיה נהוג

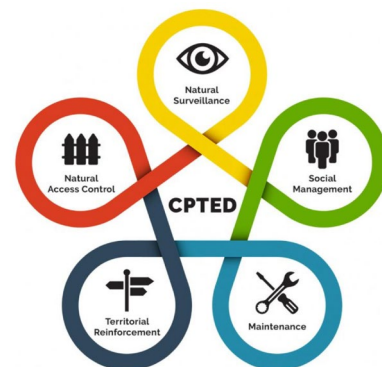
<https://mavat.iplan.gov.il/SV4/1/99005339470/310¹²>

בישראל של שנות ה-70, יש להעמיק את התקצוב לעובדים סוציאליים קהילתיים אשר מתחזקים ומנחים את המהלכים הנדונים. כל המודלים מצביעים על תהליכי שיתוף ציבור כסיבה להצלחת השיקום. אך באין ועד וקהילה מאורגנת – שיתוף הציבור לא יכול להצליח. החזרת הסוכנות הפעילה לאנשים (agency) היא רכיב דרמטי בתהליך השיקום, זאת לעומת המצב כפליט או מפונה בו האדם הופך נתין בנסיבות חייו (subject).



איור 6: קיבוץ קולט קיבוץ, פתרון לזמן הבינוני בקנה המידה הקהילתי במרחב שחולק צביון חיים דומה. צילום: ורדית יצחק

5. **החזרת הביטחון בשגרה החדשה לילדים ולקשישים באמצעות עיצוב המרחב:** זוועות האירועים אשר כלל האוכלוסיה נחשפה אליהם מחייבת תהליך של רכישת ביטחון בסיבות חייהם, אמנם גישה זו נולדה מתוך רצון להגיב לפשיעה, אך אנו סבורים כי יש בה כדי לקדם ביטחון בכלל. אנו ממליצים לאמץ את גישת התכנון באמצעות עיצוב עירוני CPTED - גישה תכנונית להגברת ביטחון באמצעות תכנון נכון ויעיל של סביבת המגורים. במסגרת גישה זו עקרונות עיצוביים מסייעים בייצור תחושת ביטחון באמצעות הרחבת איזורי הראייה, תאורה, גיוון נכון, תכנון מפני שריפות, ועוד. אנו סבורים כי גישה זו יכולה לתמוך בתהליכי השיבה. גישה זו מציעה קווים מנחים למתכננים ומעצבים ליישום תכנוני על מנת להגביר את הביטחון ואת הסולידריות האזרחית.



איור 7: 5 עקרונות של CPTED¹³

¹³ נדלה מתוך <https://www.thorntontomasetti.com/capability/cpted-consulting>

6. **זיכרון קולקטיבי:** עוצמת האירועים והטראומה, מעלה צורך להגיע לאיזורים המוכים, לגעת, להיות חלק מהדבר. בימים בהם דברים אלה נכתבים, מתפתחת תיירות אסון. תיירות זו מעמיקה את חילול המרחבים האינטימים של התושבים. אנו מציעים לנתב את הצורך של האנשים להתקבץ ולהזדהות עם האירועים בצורה ברורה כבר בתקופה הקרובה זאת באמצעות ייצור (אולי אף ייצור מבוסס קהילה) של מרחב זיכרון אשר יאפשר את מה שהייתה כיכר רבין – לאחר רצח רבין. מוקד זה פעמים רבות (ראו למשל אנדרטת אסון המסוקים) בסיס של ימי עיון, שיח וגיבוש הדרגתי של נרטיב אשר מסייע לארגן את האירועים לכדי סיפר שיש בו משום הריפוי. מרחב זה צריך להתקיים מחוץ לקיבוצים והעיירות. אך בוודאי נדרשת אף פעולה של זיכרון ברמת הישובים. ויתור על רכיב זה נתפס פעמים רבות כמחיקת האירוע ומקשה על היכולת לחזור לשגרה. בולטות יתר של הזיכרון אף היא משבשת את היכולת לקיים במקום חיי יום יום. לכן, יש צורך בייצור של ביטוי תרבותי של זכרון האירועים במידה ובמיקום שיאפשרו את המשך החיים בישוב.

המלצה זו עומדת במתח עם ההבנה כי ישראל מרוצפת אנדרטאות, דבר אשר צובע את הנוף הישראלי בצער ובאבל. אך אנו סבורים כי הזיכרון הוא משתנה מפתח ביכולת השיבה – קשה איתו אך אי אפשר בלעדיו. ובכל מרחב ומרחב שבו התקיים אסון צריך להיות מפוצח, ביחד עם הקהילה קוד הזיכרון והביטוי הייצוגי מתאים לו.

אנו מבקשים להביא שתי דוגמאות, האחת מן המציאות והשנייה היא הצעה של סטודנטים במסגרת האקתון שאירגנה אוניברסיטת תל אביב.



איור 8: ציור קיר בגודל שלוש קומות, אשר מעלה על נס את הברית שבין התושבים ובין השוטרים אשר נלחמו על העיר. יצירה של אלעד מזמר. צילום: מעורף האינסטגרם של האומן

בסקירה התיאורטית אודות מושג החוסן עמדנו על החשיבות של תקשורת ושל נרטיבים מעניקי משמעות כיצרני חוסן אפקטיביים. הביטוי: אופקים, עיר של גיבורים עושה בדיוק את הפעולה הזאת.

המשפט הזה הוא נקודת ההיפוך שבין יסוד הקורבנות אשר באירוע לבין הלחימה והגבורה. המשפט ליווה גם קמפיין טלוויזיוני אשר הוצג בטלוויזיה במהלך חודש נובמבר, זאת אומרת שנרטיב זה אף זכה לתקשורת. זאת אומרת אנחנו רואים בכך דגם גבוה של יצירת חוסן קהילתי מתוך האסון.

דוגמא שנייה אשר (עדיין) לא יושמה היא פרויקט ההנצחה שהציעו סטודנטים המכונה שביל הכלניות. בעבודה זו, אשר גובשה במסגרת האקתון "היום שאחרי" שאורגן באוניבסיטת תל אביב, אשר חלקיה מוצגים בדימוי 8 א-ד, פרשו הסטודנטים שביל אשר מקשר את העיירות והקיבוצים, נשען על אתרי מורשת קיימים ועושה שימוש בחומר אשר הצטבר מההרס. מוטיבים אלה אף הם נתפסים בעינינו כמודל גבוה: הם מציעים נרטיב אזורי חדש, הם נשזרים בנוף ובהיסטוריה הקיימת, הם מדגישים את עוצמת המרחב – פריחת הכלניות – והם מנכיחים זיכרון בצורה מדודה ומרתקת.

איורים 9: שביל הכלניות



לאסוף את השברים

תומר אונגר, גנה רותם נחמיאס, מאיה פרת,
טליה פיין, דודי גלור, רותם פיסון, יעל רם









חומרים חוזרים לחיים

בחומר הבנוי שנהרס אפשר להשתמש מחדש

חומרים:

- כ- 400 רכבים הרוסים שפוננו לנתיבות
- כ- 200 אלף טון של חומרי בניין הרוסים בעוטף (כ- 600 יחידות דיוור)
- ריהוט
- חפצים
- ביגוד
- זכוכית

© Urbanize.ai
מיפוי ההרס בקיבוץ בארי מתוך אתר המיפוי urbanize.ai

מקטעים מדרך הכלניות



כחלק משימור הזיכרון, והעצמת החלק
האישי בו, הקהילות המקומיות יוכלו
להטביע חפצים שאספו מבתיהם בשביל
ובאתרי ההנצחה

50 בתים שנהרסו בבארי יכלוים
לשמש לכ-16 קילומטר של שביל



© ליהיא ברנר



מקטעים מדרך הכלניות



עקרונות הדרך

הצמדות לתוואי קיים
הישענות על אתרי מורשת
מרחבים בשיתוף הקהילה
חיבור הערים לקיבוצים והמושבים



7. ביזור סמכויות והעצמתם של הרשויות המקומיות:

א. הרשות מקומית, קרובה אצל התושב: הן בקורונה והן במלחמה, התחוויר לנו שוב ושוב, אנו חיים במדינה עם מבנה ריכוזי מאוד וכוח רב נתון לשלטון המרכזי, אך בעיתות של משבר המענה האפקטיבי והמותאם נתון בידיהם של הרשויות המקומיות. לכן, יש להעצים אותם ככל הניתן: לשתף אותם בתהליכי קבלת החלטות ולהעניק להם תורה ואמצעים. את כל השאר יעשו לבד. הרשויות המקומיות צריכות לנצל את עת החירום על מנת לוודא כי התמיכות המגיעות אליהם כיום לא יועברו רק בכסף "רק", תקציב. אלא יובטחו באמצעות תיקנון משרות. תיקנון המשרות הוא זה שיבטיח שיקום ויצירת תשתיות בטווח הארוך, והוא זה אשר מהווה מענה מדויק לצרכים של הרשויות באיזורי הספר אשר סובלות ממחסור חמור בכוח אדם.

ב. חיזוק תכניות מדיניות של הכשרה ותמיכה בכוח אדם מקצועי באיזורי הספר: ניהול תהליכי השיבה לערים ולעתידי טוב יותר, מחייב כוח אדם מקצועי בעיירות ובמועצות

האיזורים. גם ברשויות בהם יש תקנים מקצועיים, פעמים רבות הם מתקשים לאייש אותם בשל מחסור בכוח אדם מקצועי. תכניות כגון צוערים לשלטון המקומי¹⁴ נתנו מענה חשוב לסוגיה זו ויש לנשוף בהם רוח חדשה. ניהול תהליכי השיבה מחייב הכשרה של כוח אדם המתמחה בקשת המקצועות הנדרשים ומכיר מקרוב את אתגרי הספר.

ג. יש להעמיק את גופי הביקורת והפיקוח. בתהליך הפינני תושבים רבים בערים טענו כי "מקורבים" קיבלו פינני למלונות טובים יותר וראשונים בתור. זהו דבר חמור מפני שהוא מייצר אי אמון ושבר בתוך המבנה הקהילתי. לכן יש להעמיק את גופי הביקורת על מנת להבטיח את קיומו של אמון אשר מהווה בסיס לשיקום קהילתי. כפי שנטען בספרות מנגנונים אלה מבטיחים את ההוגנות והשקיפות בחלוקת משאבי השיקום.

ד. אסטרטגיה ונתונים: כלל המודלים לשיקום מדברים על חשיבות איכות תהליך הניהול, ואת חשיבות הניהול מבוסס נתונים. סוגיה זו כואבת במיוחד משום שהיא מהווה קו פרשת מים במפת הפערים החברתיים המפריד בין פורום ה-15 לרבות מהערים בארץ – קיומה או העדרה של מחלקה לתכנון אסטרטגי אשר מנהלת שנתונים סטטיסטיים ומהווה גוף מקצועי אשר תומך בקבלת החלטות מבוססות נתונים אל מול שאר מחלקות העירייה. אנו רואים במלחמה שעת כושר חשובה להקמה של יחידות אסטרטגיה המתמחות בתהליכי קבלת החלטות מבוססות נתונים. אנו מציעים לייצר כאן שיתופי פעולה בין האקדמיה ובין השלטון המקומי ולהעמיק את המתודולוגיות ואת הפרוטוקולים בתחומי ניהול הנתונים, הגנת הנתונים ופרוטוקולים של שימוש בנתונים.

ה. סינרגיה של נתונים: קבלת החלטות וניהול מצבי חירום אזרחיים מבוססי נתונים מחייבים תשתית רגולטורית אשר מאפשרת למחלקות של העירייה להעביר נתונים ביניהם הן בשגרה והן בחירום. אנו מציעים לרכז, לנתח ולתקשר את הנתונים באמצעות התיאום הדיגיטלי החברתי (Yosef Ravid and Aharon-Gutman:2023): מודל עירוני מבוסס נתונים בתלת מימד אשר מתמחה בידע חברתי. הרשויות נדרשות היום להתמודד עם מצב מורכב הנוגע בכלל תחומי החיים, בלי שיש להם יכולת להעביר מידע בין מחלקות העירייה השונות על מנת לייצר ראייה אינטגרטיבית. יש לקיים פרוטוקול העברת נתונים ושימוש בנתונים, זאת תוך חיזוק מערכי הסייבר והגנות הנתונים.

ו. צמצום פערים דיגיטליים, בייחוד ביחס למחלקות הרווחה: על פי חוק מחלקות הרווחה הן אלה אשר מנחות מקצועית את גופי החירום ביחס למצב האוכלוסייה, אך במבחן המעשה מדובר במחלקות המוחלשות ביותר מן הבחינה המיחשובית, עם כוח אדם מיומן מאוד בקהילה ורווחה, אך ללא תקנים וידע לגבי ניהול התהליכים ובאופן כללי מחסור בכוח אדם. כל עוד הנחיית גופי החירום נמצאת במחלקות הרווחה, יש להעצים את המחלקות הן בהיבטי התקנים, תשתית המיחשוב ולחטמיע פרוטוקול נתונים חדש.

ז. הקמה של חמ"ל אזרחי ברשויות: ברשויות מתקיימים חמלים אשר מונחים מקצועית ע"י פיקוד העורף, בישראל, בה נהוג חוק גיוס חובה, בעלי תפקידים ברשויות המקומיות מביאים את הידע הצבאי שלהם. הקורונה שיכללה כמעט את התופעה והרחיבה את ההתמחות לתחומי הבריאות. אנו מציעים, ומקווים שנעמוד על הדבר בהרחבה במסמכי המשך: יש

¹⁴<https://zoarim.co.il/>

להקים חדרי מצב אזרחיים / חברתיים אשר נשענים על בסיסי נתונים הכורכים בין החברתי והעירוני, ולא רק נשענים של התשתית הפיזית של הערים. בחלק מהערים מתקיימים חמלים חדשנים, אך מתקיים בהם מחסור בצד התוכן והשיטות. נושא זה עמד בראש פרויקט הדגל של מעבדת Smart Social Strategy lab, אשר הקימה במימון קרנות הביטוח הלאומי חדר מצב חברתי ופיתחה שיטות של איסוף וניתוח נתונים כמו גם פרוטוקולים של עבודה בשיטות אלה.



Figure 10: חדר המצב החברתי

ח. הטמעת טכנולוגיות של קשר עם התושב: מצב המלחמה הבהיר כי טכנולוגיות מבית היוצר של "ערים חכמות" אשר מאפשרות תקשורת דו סטרית עם התושב, חיוניות ביותר ויש לקיים מהלך של הטמעת הטכנולוגיות הללו בקרב ישובי הספר. טכנולוגיות אלה מאפשרות מעקב, מתן עזרה, דיאלוג עם הרשות ובין התושבים וקיומם של סקרים לבחינה של מהלכים עתידיים ושל פתרונות לאתגרים הרבים.



איור 11: מימשק המאפשר לשמירת קשר רציף עם התושבים. הדוגמא של my city וההטמעה שלה בעיר שלומי

נספחים

נספח 1:

כלים טכנולוגיים ותיעוד

כלים טכנולוגיים טובים יכולים לתת קול לקהילות ויכולים לטפח מעורבות וחוסן בחיי היומיום ובמיוחד בשעת חירום או משבר. שיתוף חברתי בכלים טכנולוגיים מסייע לבניית הון חברתי על ידי קישור בין אנשים, שיתוף מידע ויצירת קהילה וירטואלית של אנשים החולקים חזון משותף.

בזמן חירום, יש יתרון למיידיות של שיתוף מידע בין תושבים לארגוני חירום והצלה/רשות מקומית למאמצי הסיוע ומענה. בזמן של בניית תשתיות וקהילות מחדש אחרי אסון, קהילות יכולות למפות את החוזקות שלהן ואת הנושאים החשובים להן ולהביא את הידע הזה לרשות הציבור ולגופים העוסקים בשיקום.

לדוגמה באוקרינה, הוקמה מערכת דיגיטלית שמרכזת מידע בנוגע לפרויקטי שיקום במדינה. קהילות יכולות לייצר פרויקטים, ולעקוב אחר הביצועים של פרויקטים שהסתיימו או מתרחשים בזמן אמת. מטרת הפרויקט היא להביא לשיקום מתכלל, יעיל ושקוף, תוך בניית אמון בין הממשלה, האזרחים והגופים העוסקים בשיקום. בנוסף לסנכרון בין הפרויקטים ובין טווחי הזמן השונים. (קישור למערכת: [/https://dream.gov.ua](https://dream.gov.ua))

הטכנולוגיה נותנת גם אפשרות לתיעוד של היסטוריה קולקטיבית ושימור זיכרון קולקטיבי. אחרי ה-7 לאוקטובר קמו יוזמות רבות לתיעוד האסון מזוויות והיבטים שונים (מילוליים, ויזואלים, ועוד). יוזמות מגופים ממסדיים כמו הספרייה הלאומית ואוניברסיטת תל אביב וכמו כן, מהתארגנות קהילתיות/ פרטיות. ריכוז של כל יוזמות התיעוד:

<https://www.nli.org.il/he/at-your-service/who-we-are/projects/7-october-documentation>

דוגמה לרשימת נתונים נדרשת לפי מסמך של **Planners4Health** (נדרשת חשיבה והתאמה למקרה הישראלי)

- | | |
|---|--|
| <p>6. מאפייני האוכלוסייה</p> <ul style="list-style-type: none"> ○ סה"כ גודל האוכלוסייה ○ מספר עקורים כתוצאה מהאסון ○ שיעור הבלתי מעסקים ○ שיעור משקי הבית מתחת לקו העוני ○ מספר משקי הבית ללא רכב ○ אוכלוסייה מעל גיל 65 ○ אוכלוסייה מתחת לגיל 12 ○ מספר בעלי מוגבלויות באוכלוסייה <p>6. התאוששות המגזר הציבורי</p> <ul style="list-style-type: none"> ○ מספר הארגונים האזרחיים ○ רווח ממס ○ שירותים ציבוריים זמינים ○ ילדים במערכת החינוך הציבורית ○ שיעור המצביעים <p>6. מבנים ציבוריים ותשתיות</p> <ul style="list-style-type: none"> ○ הקמה מחדש של דרכים ומערכות תחבורה ○ אורך בק"מ של דרכים וגשרים שדורשים תיקון כתוצאה מהאסון ○ נזק לתשתיות קריטיות (שירותים, מט"ש, צינורות גז) שתוקן ○ נזק למבני ציבור שתוקן ○ סטטוס פינני הריסות <p>6. אתרים ומשאבים תרבותיים</p> <ul style="list-style-type: none"> ○ שיפוץ או בנייה מחדש של אתרי תרבות ומורשת ○ שיפוץ או בנייה מחדש של אומנות ומוסדות דת ○ הקמה מחדש של ארגוני אומנות וספורט ○ נוכחות בטקסים דתיים | <p>1. כלכלה ועסקים</p> <ul style="list-style-type: none"> ○ סך מספר העסקים בקהילה ○ סך העסקים שנסגרו בעקבות האסון ○ רמה ממוצעת של ביטוח לעסקים ○ מספר פשיטות רגל עסקיות ○ תוצר כלכלי <p>2. ניהול ההתאוששות מאסון</p> <ul style="list-style-type: none"> ○ מספר פגישות ומספר משתתפים ○ תכניות להתאוששות מאסון - האם קיימות או דורשות עדכון ○ שיטות לשיתוף הציבור בתכנון <p>3. מוביליות ומימון ההתאוששות</p> <ul style="list-style-type: none"> ○ גובה מימון שאינו פדרלי ○ אומדן גובה התרומות שהתקבלו ○ אומדן כספי ביטוח שהתקבלו ○ סך כל כספים למימון פרויקטי בנייה מחדש <p>4. שירותים קהילתיים וחברתיים</p> <ul style="list-style-type: none"> ○ זמינות שירותים חברתיים ○ בנייה מחדש של רשתות חברתיות ומבנים קהילתיים ○ תפקוד שירותי בריאות לקהילה <p>5. משקי בית</p> <ul style="list-style-type: none"> ○ חלוקה למספר יחידות דיור בבעלות ובשכירות ○ אחוז מהאוכלוסייה שגר בדוור זמני ○ כיסוי ממוצע של ביטוח למשק בית ○ מחיר ממוצע/חצינו של יח"ד ○ הכנסה ממוצעת/חצינו למשק בית ○ שיעור עזיבה/משקי הבית שחזרו ○ מס' יח"ד נטושות |
|---|--|



דוגמה לרשימת נתונים נדרשת לפי **FEMA** (נדרשת חשיבה והתאמה למקרה הישראלי)

- | | |
|---|---|
| <p>4. דיור</p> <ul style="list-style-type: none"> ○ תמהיל יחידות הדיור (סוג, בעלות) ○ שיעור יחידות דיור נגישות לבעלי מוגבלויות ○ אפשרויות לדיור זמני באזור ○ רגולציה קיימת שיכולה למנוע או לאפשר דיור זמני ○ הקלות רגולטוריות אפשריות ○ אזורים פוטנציאליים לדיור זמני ○ אזורים פוטנציאליים לייצור טרומי של יחידות ○ צרכי דיור של עובדים ומתנדבים <p>5. מידע וקשר עם הציבור</p> <ul style="list-style-type: none"> ○ ערוצי תקשורת זמינים עם הציבור ○ הגורמים האחראים למסירת מידע לציבור ○ ארגונים קהילתיים שיכולים לסייע בהיבט זה ○ פרוטוקול מוסדר לסגנון המידע בין הרמה המקומית והלאומית ○ אתר אינטרנט ורשתות חברתיות של גופים ציבוריים - האם קיימים ו/או האם ניתן להקים כאלו, מי מתחזק אותם באופן שוטף. | <p>1. אוכלוסייה</p> <ul style="list-style-type: none"> ○ פרישת האוכלוסייה באזור ○ האם מספר התושבים קבוע או תנודתי ○ חלוקת הגילאים ○ קבלת סיוע במגורים, תמיכות, דיור ציבורי ○ שיעורי בעלות ושכירות ○ בתי חולים ומוקדים רפואיים <p>2. סביבה</p> <ul style="list-style-type: none"> ○ מאפיינים ייחודיים ○ סיכונים סביבתיים ○ אתרים היסטוריים ○ רגולציה סביבתית <p>3. תשתיות</p> <ul style="list-style-type: none"> ○ תשתיות קריטיות באזור - ומצבן לאחר האסון ○ חברות תשתית שפועלות באזור |
|---|---|



מקורות

- איגוד רופאי בריאות הציבור בישראל, (19.11.2023) נזקי מתקפת 7 באוקטובר : זיהום סביבתי חמור ומסוכן לבריאות. <https://publichealth.doctorsonly.co.il/2023/11/299491>
- אלרון, מאיר. "ניהולה של החזית האזרחית בידי פיקוד העורף: משמעויות והשלכות". מבט על, גיליון 1066, 11 ביוני 2018, המכון למחקרי ביטחון לאומי <https://www.inss.org.il/he/publication/management-of-the-civilian-front-by-the-home-front-command-significance-and-implications/>
- בן דור, ג'. "שאלון סקר חוסן לאומי – 2018". חיפה: אוניברסיטת חיפה (2018).
- ברונה, זיוה וגליה פלוטקין עמרמי, "הבטחת החוסן והאסון העתיד לבוא", הזמן הזה (2020), <https://hazmanhazeh.org.il/resilience>
- המשרד לביטחון לאומי, 2019, מניעת פשיעה באמצעות עיצוב סביבתי CPTED, https://www.gov.il/he/departments/guides/guide_cpted
- זיגדון, אבי ואיל לוי. "מדד אריאל לחוסן ולמוכנות לאסון: דו"ח המדד לשנת 2020 - חוסן קהילתי וחוסן אישי, חוסן הלאומי", חוסן לאומי, פוליטיקה וחברה 2020 אביב, גליון 1 מס 2, עמ' 39-7.
- זלצברגר, עלי, רוברט נויפלד, "ניהול מצבי חירום בישראל: לקראת דוקטרינה ישראלית ומסגרת רגולטורית כוללת", פברואר 2022. <https://muchanut.haifa.ac.il/index.php/he/research-heb/center-research-heb>
- מנהל התכנון, (2023). יישום גיאוגרפי להצגת מצב סטטוטורי באזור עוטף עזה.
- מכון ראות (2009). רשת חוסן אזרחית: מסגרת תפיסתית לחוסן לאומי ומקומי בישראל. <http://www.reut-institute.org/he/Publication.aspx?PublicationId=3602>
- חתוקה, ט. (2004). ארכיטקטורה להתקהלות אזרחית: כיכר רבין, תל אביב. גימעה, כרך י"ג
- מנהל התכנון, 2023, שיקום אזורי אסון: סקירה בינ"ל. אגף עירוניות, מחקר וקשרי חוץ, אגף בכיר לתכנון אסטרטגי.
- מרכז אדוה, (2023). מיגון בתנאי שוק: הפקרת המיגון בדירות המגורים בישראל למדיניות "השוק הפרטי".
- משרד ראש הממשלה, (2023). החלטה מס' 980 להקמת מנהלת לשיקום ולפיתוח חבל 'התקומה' ואוכלוסייתו. <https://www.gov.il/he/departments/policies/dec980-2023>
- פדון, כ. וגל ר. (2020). הצעה למסגרת רב ממדית להגדרת המושג "חוסן". חוסן לאומי, פוליטיקה וחברה. גיליון 2 (1) 41-78
- קוסטי, ניר וויאב מחוזאי [2022] "השימוש בתקנות שעת חירום בישראל בתקופת הקורונה ובמבט היסטורי, 1948-2020". <https://www.colman.ac.il/teaching/our-centers/heth-center/studies-of-regulation/regulation-e/emergency-regulations>

- קמחי, ש', מרציאנו, ה', ואשל, יי. **מדד החוסן לישראל – יוני 2018**. תל חי: החוג לפסיכולוגיה במכללה האקדמית תל חי, 2018.
- שוגרמן, ברוך; סנדר, אבי (עורכים), (2012). מתווה לפיתוח גישה קהילתית. ירושלים: השירות לעבודה קהילתית, האגף לשירותים חברתיים ואישיים, משרד הרווחה והשירותים החברתיים
- שמואלי ד., בן יוסף, ש. (). ערכת יישום, פיתוח חוסן מקומי, ישראל 100, פעולה אסטרטגית מקומית לקראת 2048
- תלמי-הכהן, ר. צ'אצ'יאשוילי-בולוטין, ס., 2023. פליטים בארצם (עקורים) בישראל בעקבות מלחמת "חרבות ברזל": תמונת מצב ועקרונות ראשוניים בזמן חירום
- Alexander, J. C. (2004). Toward a theory of cultural trauma. *Cultural trauma and collective identity*, 7(4), 620-639.
- Amir Zal, W. A. (2019). Community reconstruction orientation by victims of the disaster of a post-monsoon flood in Malaysia. *International social work*, 62(2), 829-848.
- Assmann, A. (2008). Memory, individual and collective. In I. C. Tilly (Ed.), *The Oxford handbook of contextual political analysis*. Oxford; New York: Oxford University Press
- Bauman, Z. (2000). Social issues of law and order. *British Journal of Criminology*, 40(2), 205-221.
- Bar Or, G. and Yasky, Y. (2010), Kibbutz: Architecture Without Precedents, The Israeli Pavilion, The 12th International Architecture Exhibition, The Venice Biennial
- Bell, C., & Newby, H. (1971). *Community Studies: An Introduction to the Local Community*. Allen and Unwin.
- Berkes, F., & Ross, H. (2013). Community resilience: toward an integrated approach. *Society & natural resources*, 26(1), 5-20.
- Burton, C., Mitchell, J. T., & Cutter, S. L. (2011). Evaluating post-Katrina recovery in Mississippi using repeat photography. *Disasters*, 35(3), 488-509.
- Calame, J. (2005). Post-War Reconstruction: Concerns. *Models and Approaches*.
- Canetti, D., Waismel-Manor, I., Cohen, N., & Rapaport, C. (2014). What does national resilience mean in a democracy? Evidence from the United States and Israel. *Armed Forces and Society*, 40 (3), 504–520.
- Cho, E. D. (2023). Migration, Trauma, and Spirituality: Intercultural, Collective, and Contextual Understanding and Treatment of Trauma for Displaced Communities. *Pastoral Psychology*, 72(3), 403-416.
- Cuny, F. C. (1994). *Disasters and Development*. Intertect Press.

- Cutter, S. L., Burton, C. G., & Emrich, C. T. (2010). Disaster resilience indicators for benchmarking baseline conditions. *Journal of homeland security and emergency management*, 7(1).
- DeVerteuil, Geoff and Oleg Golubchikov (2016). “Can Resilience be Redeemed? Resilience as a Metaphor for Change, not against Change.” *City* 20.1, pp. 143–151.
- Earnest, J. & Dickie, C. (2012). Post-conflict reconstruction—a case study in Kosovo: the complexity of planning and implementing infrastructure projects. *PMI Research and Education Conference*
- Erikson, K. (1976). *Everything in its path*. Simon and Schuster.
- Everly, G.S., Jr., & Mitchell, J.T. 1999. Critical Incident Stress Management (CISM): A new era and standard of Psychology, 60, 409-418.
- Etzioni, A. (1998). Community watch. *What can the Federal Government do to Decrease Crime and Revitalize Communities*, 21-23.
- Flannery, R.B., Jr. 1994. Post-Traumatic Stress Disorder: The victim’s guide to healing and recovery. New York: Crossroad Press
- Folke, C., T. Hahn, P. Olsson, and J. Norberg (2005): Adaptive governance of social-ecological systems. *Annual Review of Environment and Resources* 30: 441-473. <http://dx.doi.org/10.1146/annurev.energy.30.050504.144511>.
- Foxen, P. (2000). Cacophony of voices: A K’iche’Mayan narrative of remembrance and forgetting. *Transcultural Psychiatry*, 37(3), 355-381.
- Garland, C. (2005). Trauma and the possibility of recovery. In *Introducing Psychoanalysis* (pp. 246-262). Routledge.
- Geertz, C. (1973). *The interpretation of cultures* (Vol. 5019). Basic books.
- Gillespie, B. M., Chaboyer, W., & Wallis, M. (2009). The influence of personal characteristics on the resilience of operating room nurses: A predictor study. *International journal of nursing studies*, 46(7), 968-976.
- Grove, Kevin and David Chandler (2017): “Introduction: Resilience and the Anthropocene: The Stakes of ‘Renaturalising’ Politics.” In: *Resilience* 5.2, pp. 79–91. <https://doi.org/10.1080/21693293.2016.1241476> .
- Groen JA, & Polivka AE. (2010) .Going Home after Hurricane Katrina: Determinants of Return Migration and Changes in Affected Areas: Demography.
- G. Watson & J. Loffredo & C. McKee.(2011).When a Natural Disaster Occurs: Lessons Learned in Meeting Students’ Needs. [Journal of Professional Nursing](#), Volume 27, Issue 6, November–December 2011, Pages 362-369

- Halpern, O., and R. Mitchell. *The Smartness Mandate*. MIT Press, 2023.
- Hampton, K. N., & Wellman, B. (1999). Examining community in the digital neighborhood: Early results from Canada's wired suburb. In *Kyoto Workshop on Digital Cities* (pp. 194-208). Berlin, Heidelberg: Springer Berlin Heidelberg.
- Kevers, R., Rober, P., Derluyn, I., & De Haene, L. (2016). Remembering collective violence: Broadening the notion of traumatic memory in post-conflict rehabilitation. *Culture, medicine, and psychiatry*, 40, 620-640.
- Kwok, A. H., Doyle, E. H., Becker, J., Johnston, D., & Paton, D. (2016). What is "social resilience"? Perspectives of disaster researchers, emergency management practitioners, and policymakers in New Zealand. *International Journal of Disaster Risk Reduction*, 19, 197–211.
- Lamond, A. J., Depp, C. A., Allison, M., Langer, R., Reichstadt, J., Moore, D. J., ... & Jeste, D. V. (2008). Measurement and predictors of resilience among community-dwelling older women. *Journal of psychiatric research*, 43(2), 148-154.
- Lewin, E. (2012). *National resilience during war: Refining the decision-making model*. Lanham, MD: Lexington.
- McGloin, J. M., & Widom, C. S. (2001). Resilience among abused and neglected children grown up. *Development and psychopathology*, 13(4), 1021-1038.
- Neumann, K., & Anderson, D. (2014). Introduction: Violence, Justice, and the Work of Memory. *International Journal of Conflict and Violence (IJCV)*, 8(1), 4-15.
- Neocleous, Mark (2013): "Resisting Resilience." *Radical Philosophy* 178, March/April, pp. 1–7.
- Norris, F. H., Stevens, S. P., Pfefferbaum, B., Wyche, K. F., & Pfefferbaum, R. L. (2008). Community resilience as a metaphor, theory, set of capacities, and strategy for disaster readiness. *American journal of community psychology*, 41, 127-150.
- Padan, C. & Gal, R., (2020). A Multi-dimensional Matrix for Better Defining and Conceptualizing Resilience. *Connections QJ* 19, no. 3: 33-46.
- Richmond, A. H. (1969). *Sociology of migration in industrial and post-industrial societies*.
- Sarason, S. B. (1974). The psychological sense of community. *San Francisco*.
- Somasundaram, D., & Sivayokan, S. (2013). Rebuilding community resilience in a post-war context: developing insight and recommendations-a qualitative study in Northern Sri Lanka. *International journal of mental health systems*, 7(1), 1-25.

- Stein, M. B., Campbell-Sills, L., & Gelernter, J. (2009). Genetic variation in 5HTTLPR is associated with emotional resilience. *American Journal of Medical Genetics Part B: Neuropsychiatric Genetics*, 150(7), 900-906.
- Till, K. E. (2012). Wounded cities: Memory-work and a place-based ethics of care. *Political Geography*, 31(1), 3-14.
- Tickell, A., & Peck, J. (2003). Making global rules: globalization or neoliberalization?. In J. Peck, & H. W. Yeung (Eds.), *Remaking the global economy: Economic-geographical perspectives* (pp. 163-181). SAGE Publications Ltd, <https://dx.doi.org/10.4135/9781446216767.n10>
- Torre, S (2020). Claiming the public space: The mothers pf plaza de mayo, in: Jane Randell, Barbara Penner and Iain Borden (eds) *Gender Space Architecture: An interdisciplinary introduction*. London. Routledge.
- Van Assche, K., & Gruezmacher, M. (2022). Remembering Ypres. Post-War Reconstruction, Land and the Legacies of Shock and Conflict. *Land*, 12(1), 21.
- Wagoner, B., & Brescó, I. (2016). Conflict and memory: The past in the present. *Peace and Conflict: Journal of Peace Psychology*, 22(1), 3.
- World Bank. 2020. Resilient Industries : Competitiveness in the Face of Disasters. World Bank, <https://openknowledge.worldbank.org/handle/10986/34764> . (last accessed 10.3.2022)
- Walker J., Cooper M. (2011). “Genealogies of Resilience: From System Ecology to the Political Economy of Crisis Adaptation.” *Security Dialogue* 42.2, pp. 143–160.
- Wenger, E. (1998). Communities of practice: Learning as a social system. *Systems thinker*, 9(5), 2-3.
- Yamagata, Yoshiki and Hiroshi Maruyama (eds.) (2016): *Urban Resilience: A Transformative Approach*, Switzerland: Springer Publishing.
- Yossef Ravid, B., & Aharon-Gutman, M. (2023). The Social Digital Twin: The Social Turn in the Field of Smart Cities . *Environment and Planning B: Urban Analytics and City Science*, 50(6), 1455-1470. <https://doi.org/10.1177/23998083221137079>
- Young, A. (1995) *The Harmony of Illusions: Inventing Posttraumatic Stress Disorder*. Princeton: Princeton University Press.



neaman.org.il

מוסד שמואל נאמן למחקר מדיניות לאומית | קרית הטכניון,
חיפה 3200003 | טל. 04-8292329 | info@neaman.org.il

חברה